

PROGRAM



Bryt utanförskapet!

Integrationsprogram antaget av
Folkpartiet liberalernas landsmöte
18-21 augusti 2005



Folkpartiet

Ett 25-punktsprogram mot utanförskapet

Ett Sverige öppet mot omvärlden

1. Därför behövs en ny integrationspolitik

I alla tider har människor vandrat eller rest till nya trakter och länder. Migration har gett enskilda människor nya möjligheter, berikat samhällen och fört mänskligheten framåt. Ibland har uppbröten skett av längtan, ibland av tvång. I vår tid, globaliseringens tid, är migrationen omfattande. Tyvärr är en del av den fortfarande framtvungad. Människor flyr undan förtryck och krig, svält och naturkatastrofer. För svenska liberaler har det alltid varit en självklarhet att vårt land ska erbjuda skydd åt människor på flykt. Den flyktingpolitik som förts på senare år har varit långt ifrån human och rättssäker, med avvísningen av de apatiska flyktingbarnen som en tragisk kulmen. En annan del av den globala migrationen består av människor som vill söka sig till andra länder för att bo och arbeta där. Det är folkpartiets uppfattning att Sverige ska välkomna att människor söker sig till vårt land för att bygga en ny framtid här. Folkpartiet kräver att reglerna för arbetskraftsinvandring liberaliseras kraftigt.

De senaste årtiondena har det successivt blivit allt tydligare att den svenska integrationspolitiken misslyckats. Syftet med detta program är att skissera en ny integrationspolitik som gör Sverige bättre rustat att välkomna flykting- och arbetskraftsinvandrare samt att möjliggöra en generösare anhöriginvandring som bygger på ett eget försörjningsansvar.

Egenmakt

2. Lokala utvecklingsråd och grannskapsdemokrati

Vi är övertygade om att utanförskapet bara kan brytas inifrån, genom framväxten av en egenmaktsrörelse i utanförskapets Sverige. För att detta ska vara möjligt behövs lokala demokratiska arenor och framväxten av ett lokalt förankrat ledarskap, som både kan representera och mobilisera de människor som lever i utanförskap. För att konkretisera denna grannskapsdemokratiska ansats vill vi uppmantra olika former av lokala utvecklingsråd och grannskapsprojekt där de boende i ett område ges direkta möjligheter till inflytande.

3. Ett föreningsliv för egenmakt och arbete

Ett vitalt föreningsliv spelar en avgörande roll i kampen mot utanförskapet. I dag finns det ett stort antal föreningar i utsatta områden som kan bilda utgångspunkten i en rörelse för egenmakt och arbete. Därför vill vi ge dessa och nya föreningar mer resurser men också starkt

prioritera de verksamheter och projekt som klart inriktar sig mot att utveckla lokala initiativ av betydelse för möjligheten att öka sysselsättningen och delaktigheten i samhällslivet. Integration förutsätter ömsesidig respekt mellan människor.

4. Ett pengsystem för mångfald och valfrihet

Den solidariska skattefinansieringen ska vara ett instrument i människornas egen kamp för ett självständigt liv, inte ett maktredskap i ett apparat- och expertvälde. Därför föreslår vi att välfärdstjänsterna och de insatser som görs i kampen mot utanförskapet ska organiseras på ett sätt som liknar skolpengsystemet så mycket som möjligt. Samtidigt vill vi uppmantra till konkurrens och nyetablering inom den sociala och arbetsmarknadsrelaterade servicesektorn. Det ska i princip råda fri etableringsrätt inom dessa områden.

5. Bostadspolitik för egenmakt

En bra bostadspolitik i problemtyngda områden är en politik som ger människor stora möjligheter att påverka såväl boendemiljö som boendekostnader. Att äga sin bostad är den rakaste och enklaste vägen dit. Det skapar dessutom direkta incitament att aktivt verka för en förbättring av hela bostadsområdets villkor. Därför vill vi genomföra en radikal spridning av ägandet i våra mest utsatta områden genom att underlätta bildandet av bostadsrättsföreningar och införa en ny och rakare ägandeform, ägarlägenheter. För det återstående hyresrättsbeståndet vill vi underlätta självförvaltningsmöjligheter kopplade till sänkta hyror.

Arbete

6. Ett nytt sysselsättningsmål på minst 60 procent överallt

Det mål om 80 procents sysselsättning för befolkningen mellan 20 och 64 år som regeringen satt upp räcker inte så länge det finns många områden där sysselsättningen är mycket lägre. Vi vill därför införa ett sysselsättningsmål som går ut på att minst 60 procent ska ha ett arbete i varje bostadsområde. Bostadsområden där färre än 60 procent arbetar och som visar andra tecken på utanförskap ska förklaras som prioriterade sociala krisområden. Dessa områden ska prioriteras vad gäller solidaritetsbankernas insatser samt satsningar på skola och trygghet. I dessa områden ska vi också initiera våra grannskapsdemokratiska experiment.

7. En 5-dagars jobb- och utvecklingsgaranti införs

För att börja den process av aktivering, som ska leda till ett fullvärdigt deltagande på arbetsmarknaden vill vi införa en 5-dagars jobb- och utvecklingsgaranti för alla arbetsföra personer som på grund av arbetslöshet idag söker socialbidrag. Garantin ska bestå av samhällsnyttigt

arbete kombinerat med utvecklande aktiviteter. En omställningspeng ska ge deltagarna stor valfrihet att välja anordnare och verksamhetsinriktning. Kommuner och arbetsmarknadsmyndigheten ska ansvara för verksamheten men genomförandet kan organiseras av en mångfald auktoriserade anordnare.

8. Jobbkrav kopplas till försörjningsstödet

Arbetslösa personer ska inte falla under socialtjänsten. Genom införande av jobb och utvecklingsgaranti där också ersättning utgår, motsvarande, a-kassans grundnivå blir inte socialbidrag nödvändigt som grundförsörjning. Därmed blir det klart att krav på motprestation alltid ställts för dem som har arbetsförmåga.

9. Frigör de hushållsnära tjänsterna

Att öppna för en legal marknad för hushållsnära tjänster kan ge stora möjligheter för grupper som i dag lever i utanförskap att ta ett första och avgörande steg i en arbetsmarknadskarriär. För att frigöra dessa tjänster föreslår vi införande av en skattereduktion som gör det möjligt för hushåll att köpa vita tjänster för hälften av kostnaden. Hälften av den totala arbetskostnaden, inklusive moms, ges i skattereduktion. På detta sätt betalar köparen ändå mer än nettolönen, och skatt kommer att betalas in för tjänster som idag i huvudsak inte finns alls eller bara finns svart. Enligt detta förslag ska varje hushåll kunna köpa hushållstjänster för 50 000 kronor per år och få en skattereduktion motsvarande 50 procent av arbetskostnaden, inklusive moms.

10. Ett nytt valideringsystem införs

Validering av utländska examina är i dag ett välkänt problem. Vi vill att ett enklare och mer ändamålsenligt alternativ ska kunna erbjudas genom allmänna tester på de faktiska kunskaper som en viss person besitter. Dessa tester ska genomföras ofta och vid regelbundet återkommande tillfällen på de flesta av landets högskolor och universitet. En sådan form av kunskapsvalidering kan också gälla lägre utbildningsnivåer i syfte att underlätta och snabba på personens arbetsmarknadsintroduktion inom rätt yrke.

Jämlikhet

11. Kamp mot rasism och intolerans

Många människor som kommit till Sverige vittnar tyvärr om hur de ibland mötts av intolerans och rasism. Det är djupt allvarligt – ingen människa ska behöva drabbas av rasism eller intolerans. I de senaste valen har direkt främlingsfientliga partier ökat sitt väljarstöd och tagit plats i beslutande församlingar. Intoleransen kan aldrig tigas ihjäl. Vi ser som en avgörande uppgift att ständigt

ta kampen mot främlingsfientligheten och arbeta för att inget främlingsfientligt parti kommer in i förtroendevalda församlingar i Sverige. Vi kommer att ha beredskap för att ta debatten med främlingsfientliga partier i 2006 års val.

12. En samlad lagstiftning mot diskriminering

De mekanismer som ligger bakom all diskriminering av den enskilde individen är i stort sett desamma oavsett om den yttre orsaken har samband med kön, etnisk tillhörighet eller något annat. Den kränkning som varje diskriminerad människa känner är också densamma oavsett grunden för diskrimineringen. Därför är det en viktig principfråga att dagens olika diskrimineringslagar så snart som möjligt samordnas till en gemensam lagstiftning. I samband med en sådan reform bör även Jämställdhetsombudsmannen (JämO), Handikappombudsmannen (HO), Ombudsmannen mot etnisk diskriminering (DO) och Ombudsmannen mot diskriminering på grund av sexuell läggning (HomO) slå samman till en gemensam myndighet. Hanteringen av diskrimineringsfrågor måste bygga på en självständighet som enbart kan säkras om Diskrimineringsombudsmannen ställs under riksdagens översyn.

13. Avidentifiering av jobbansökningar

Det är dags att ta krafttag i kampen mot den etniska bortsorteringen som uppenbarligen förekommer på den svenska arbetsmarknaden. Vi vill i det syftet göra det obligatoriskt med avidentifiering av ansökningshandlingar i personalrekrytering för alla offentliga arbetsgivare. För det privata näringslivet ska det finnas gott om information, rådgivning och metodhjälp om man frivilligt vill ansluta sig till denna antidiskrimineringspraxis.

14. Det ska kosta att diskriminera

Det är svårt att bevisa diskriminering vid en rättegång men när man gör det ska påföljderna vara mycket kännbara för den som har gjort sig skyldig till diskrimineringen. Därför föreslår vi att det utdömda skadeståndsbeloppet vid all arbetsmarknadsrelaterad diskriminering ska höjas substantiellt till minst ett års förlorade arbetsinkomster. Vid annan diskriminering i offentliga eller privata verksamheter som vänder sig till allmänheten ska skadeståndsbeloppet motsvara minst fem basbelopp.

15. Inga diskrimineringsmål i Arbetsdomstolen

I Sverige regleras en stor del av förhållandena inom arbetslivet av avtal mellan arbetsgivare och arbetstagarorganisationer. När vissa diskriminerande förhållanden har bekräftats i avtal mellan arbetsmarknadens parter är det svårt för den drabbade att få rätt i Arbetsdomstolen som består just av dessa parter. Vi vill därför att mål som gäller diskriminering i arbetslivet ska flyttas från Arbetsdomstolen och istället behandlas av allmänna domstolar.

Jämställdhet

16. Krafttag mot könsstympling

Könsstympling - kvinnlig omskärelse - förbjöds i lag 1982 på förslag av dåvarande sjukvårdsminister Karin Ahrlund (fp). Det var ett viktigt ställningstagande mot en oacceptabel företeelse. Det är anmärkningsvärt att inte en enda person lagförts för detta brott sedan dess, då det är uppenbart att denna sedvänja alltjämt upprätthålls i vissa kretsar i vårt land. Polis och åklagare måste prioritera resurser och hitta former för att avslöja och bevisa de brottsliga handlingarna. För att komma åt olaglig könsstympling måste alla de som direkt eller indirekt medverkar till brottet hotas av kännbara straff. Utöver fängelsestraff ska medverkan till könsstympling alltid leda till att domstolen prövar frågan om utvisning för den som inte är svensk medborgare. Preskriptionsreglerna måste förändras så att brottet inte är preskriberat när offren når den ålder och mognad som fordras för att kunna reagera mot övergreppet. Därför ska preskriptionstiden börja löpa efter det att den drabbade kvinnan fyllt 18 år.

17. Barnäktenskap och tvångsäktenskap måste motverkas effektivare

Barn- och tvångsäktenskap är företeelser som inte är förenliga med det svenska samhällets syn på jämställdhet och barns rättigheter. Efter fleråriga krav från folkpartiet förbjöds nyligen barnäktenskap i betydelsen att den dispensmöjlighet som fanns för ungdomar under 18 år att ingå äktenskap inskränktes. Även den återstående dispensmöjligheten bör avskaffas. Myndigheternas möjligheter att stödja utsatta flickor och unga kvinnor måste förbättras - det kan gälla allt från skyddat boende till att en berättelse för en skolsköterska inte måste leda till att föräldrarna informeras. Att tvinga någon ingå äktenskap mot sin vilja har idag ingen särskild brottsrubricering, men om olaga hot, olaga tvång, människorov eller något annat brott har förekommit kan personer lagföras. I praktiken sker detta sällan eller aldrig. För att tydliggöra gällande normer och underlätta polisens arbete bör det övervägas om inte att tvinga någon att ingå äktenskap mot sin vilja bör bli ett särskilt brott.

18. Mobilisering av demokratiska krafter

Att bekämpa kvinnoförtryck, könsstympling och barnäktenskap enbart genom straffskärpning räcker inte. Det allra mest effektiva vapnet i kampen mot dessa företeelser är att mobilisera demokratiska krafter inom minoritetsgrupperna. Lärare, läkare och religiösa ledare kan spela en avgörande roll i detta arbete.

19. Mer pengar till kvinnojourer

Vi vill vi att mer resurser ges åt kvinnojourerna, särskilt

åt de verksamheter som inriktar sig mot kvinnor i utsatta bostadsområden.

20. Informationsattsning i jämställdhet och respekt för individens integritet

Det är viktigt att ge information åt alla de som flyr eller flyttar till Sverige om den värdegrund som genomsyrar det svenska samhället och den betydelse som jämställdheten och respekten för alla människors lika värde har i Sverige. Könsstympling, barnäktenskap, hedersvåld och annat förtryck mot kvinnor och barn ska explicit tas upp i detta sammanhang. Informationsmaterialet ska översättas till de språk som våra stora flykting- och invandrargrupper talar och användas som obligatoriskt undervisningsmaterial inom ramen för svenska för invandrare, sfi.

21. Skolan ska ta ställning för tolerans

Tolerans, förståelse för olikhet och respekt för andra ska prägla skolans vardag. Skolan ska inte vara värdeneutral, utan tydligt ta ställning för grundläggande humanistiska och demokratiska värderingar. Religionsundervisningen ska ge grundläggande kunskap om alla religioner och livsåskådningar. Alla trosuppfattningar ska behandlas med saklighet och respekt. För att garantera att alla skolor, både konfessionella och icke-konfessionella, följer läroplanen ska en särskild nationell skolinspektion skapas.

Trygghet

22. Närpolis i varje utanförskapsområde

Trygghet i Sveriges utsatta bostadsområden kräver polisnärvaro och aktivt samarbete med de boende. Närpolis ska finnas i varje område som präglas av utanförskap och samarbete ska inledas med det lokala utvecklingsrådet i syfte att garantera områdets trygghet.

23. Skärpta regler för utvisning i samband med brott

Folkpartiet välkomnar fler invandrare, men inte de som begår brott. Även om de allra flesta invandrare inte begår brott så är andelen brottslingar bland utlandsfödda dubbelt så stor som bland inrikes födda. Det är ett socialt problem, som behöver tas på större allvar än hittills. Det förtjänar att understrykas att utlandsfödda också är överrepresenterade bland brottsoffren varför en nedgång i brottsligheten har störst positiv effekt för invandrarna. Huvudvägen att bekämpa brottslighet är alltid att undanröja sociala orsaker - folkpartiets hela integrationspolitik med fokus på jobb och bättre utbildning är därför brottsförebyggande. En skärpning av reglerna för utvisning i samband med brott skulle sannolikt också ha en preventiv effekt. Om överrepresentationen för utlandsfödda bland personer som begår brott minskar eller försvinner påverkas förmodligen attityderna bland svenskar gentemot invandrare, vilket

är positivt för integrationen. Därmed blir det sannolikt också lättare att försvara en human flyktingpolitik och liberala regler för arbetskraftsinvandring. I en förändrad lagstiftning bör huvudregeln vara att de utländska medborgare som döms för allvarliga brott också ska dömas till utvisning. Tiden för återvändandeförbudet bör normalt vara längre än idag.

24. Individuell prövning - verkställighet avgörs i utlänningsdomstolen

Frågan om utvisning ska alltid prövas när en person utan svenskt medborgarskap döms för grövre brott. Beslut om utvisning ska fattas efter individuell prövning i samband med brottmålet – stark anknytning till Sverige eller liten risk för återfall i brottslighet kan göra att domstolen inte dömer till utvisning. Barnperspektivet ska väga tungt vid bedömningen. I de fall det blir en utvisningsdom prövas verkställigheten i den nya utlänningsdomstolen utifrån situationen i den dömdes hemland. Vad gäller länder dit utvisning kan ske bör Sverige eftersträva att ingå avtal med dessa länder så att den dömda personen kan avtjäna straffet i sitt hemland. Om en utvisning dit innebär risk för exempelvis dödsstraff eller tortyr verkställs inte utvisningen.

25. Trygghet och arbetsro i skolan

Lugn och arbetsro är en förutsättning för lärande. Många skolor har ett sådant arbetsklimat, men det finns alldeles för många tragiska exempel på motsatsen. Det är alltid eleverna som har det svårast som förlorar om det är stökigt under lektionerna. Lärare och rektorer måste därför få de befogenheter som krävs för att skapa trygget på våra skolor.

26. Utbildningssatsning i mångfald för domstolspersonal

Det behövs en stor utbildningssatsning i mångfaldsfrågor inom domstolsväsendet. En mycket homogen kår av domare och nämndemän har i dag att hantera en befolkning som präglas av en överväldigande kulturell mångfald utan att ha getts möjlighet att kunskapsmässigt förberedas för en sådan uppgift. Det finns mycket som tyder på att personer med utländsk bakgrund döms annorlunda än dem som inte har en sådan bakgrund. Detta är givetvis inte rimligt. Därför bör en stor utbildningssatsning göras riktad mot hela rättsväsendet. Juristutbildningen bör också reformeras i syfte att ge de kunskaper som behövs för att kunna vara jurist i ett mångfaldspräglat samhälle.

Bryt utanförskapet!

Programgrupp:

Mauricio Rojas, ordförande

Gulan Avcı

Avni Dervishi

Nyamko Sabuni

Catharina Bildt, sekreterare

**För att det här landet ska bli en bra plats att leva i för några
måste det bli en bra plats att leva i för alla**

Theodore Roosevelt

Rapporten låg till grund för programbehandlingen vid folkpartiets landsmöte.
Texterna i denna del innehåller enbart programgruppens slutsatser, och är inte behandlade av landsmötet

Inledning

583 krossade fönsterrutor

Den 19 augusti 2004 marscherade 700 Rosengårdbor mot våldet och otryggheten i området. 583 fönsterrutor på Rosengårdsskolan hade nyligen krossats på en enda natt och några veckor innan hade Sedat Haxhiu knivdödats när han försökte stoppa ett gängbråk. Dessa händelser var tyvärr varken de första eller de sista som vittnar om utanförskapets destruktiva grepp. Natten till den 25 februari 2005 krossades igen hundratals fönsterrutor vid samma skola.

Läget på Rosengård har varit mycket allvarligt under en längre tid. I mars 2004 hade DN en stor artikel om området. Två korta meningar ur den räcker som sammanfattning: ”Allt som går i uniform riskerar att attackeras i Rosengård. Till och med brandkåren råkar illa ut.” Det är illa, riktigt illa, men inte så förvånande om vi tänker på den utslagning som präglar området. Det finns delar av Rosengård där nästan ingen arbetar och skolor där sju av tio elever misslyckas med sina studier.

Så är det. Utanförskapets verklighet är varken vacker eller snäll, särskilt inte för dem som lever mitt i den. Och det är inte bara Rosengård som befinner sig i ett sådant predikament. I rapporten Utanförskapets karta kunde folkpartiet konstatera att drygt 130 områden befann sig 2002 i en situation som präglas av utanförskap. I dag, med tanke på en sjunkande sysselsättning 2003-2004, är det säkert många fler bostadsområden som platsar i kategorin ”utanförskapsområde”. Betydande öar av utanförskap återfinns i dag i nästan alla stora och medelstora svenska städer. Till och med i många mindre städer är miljöer präglade av utanförskap inte helt ovanliga.

Det mest nedslående är att denna process har en lång historia. Redan vid 1980-talets slut var det påfallande att de flesta miljonprogramsområdena hade omvandlats till utsatthetens hemorter. ”Det var inte så här vi hade tänkt oss det”, sa dåvarande statsminister Ingvar Carlsson vid ett besök i Angeredsområdet i Göteborg i november 1989. Det var ett frankt erkännande av ett misslyckande för mycket mer än en byggnadsform.

Det sorgliga är att ingenting har förändrats sedan dess. Invandrar- och integrationsministrar har kommit och gått, man har bytt orden, retoriken, men man har fortsatt att göra samma sak. Samma åtgärder, samma storstadssatsningar, samma synsätt, samma omhändertagar-mentalitet, trots att eländet bara har blivit värre.

Denna misslyckandets kontinuitet måste brytas innan dess följderna blir ännu allvarligare. Sverige befinner sig farligt nära den punkt då de etniska och sociala konflikterna kan urarta och ge upphov till ytterst tragiska händelser. Därför behövs en radikal förändring, ett perspektivskifte som öppnar vägen för en inkluderande utvecklingspolitik, baserad på egenmakt istället för omhändertagande och arbete istället för bidrag. En liberal politik som bejakar jämlikheten och bekämpar diskrimineringen, som ställer upp för individens rätt och frihet mot alla former av gruppförtryck, som ställer krav och öppnar möjligheter, som inte

blundar för problemen. Därför behövs folkpartiet liberalerna.

Liberala integrationsprinciper

Folkpartiet liberalerna är stolta över den tradition av humanism och öppenhet som har varit partiets kännemärke under hela sin långa historia. Folkpartiet liberalerna är det öppna samhällets och toleransens parti. Vi också är stolta över vår outtröttliga kamp för människans lika rätt och lika värde. Folkpartiet liberalerna är jämlikhetens och jämställdhetens parti. Lika stolta är vi för det sociala patos som präglat partiets historia. Kampen för det glömda Sverige, för de mest utsatta, för de som mer än några andra behöver respekt och solidaritet, de som behöver en hjälpare hand när de egna krafterna inte räcker och de som behöver rättvisa villkor för att använda de egna krafterna. Folkpartiet liberalerna är socialliberalismens parti. Vi är också stolta över att vara det parti som vågar och utmanar, som säger som det är, som betonar ansvarstagandets betydelse och ställer krav. Vi vet att frihet fordrar både ansvar och gränser, att solidariteten kostar, att det öppna samhället inte kan existera utan kämpande liberaler som varje dag tar ställning för individens frihet och har modet att fatta de svåra beslut som frihetens fortbestånd kräver. Folkpartiet liberalerna är det kämpande, medkännande och ansvarstagande liberalismens parti.

För att vi har detta stolta och förpliktande arv med oss har vi gjort integrationen till en av partiets allra viktigaste frågor. Vi är djupt oroad över utanförskapets utbredning och den utveckling som allt mer delar Sverige mellan de som bidrar och känner sig behövda och de som kunde bidra men lever som bidragstagare. Vi är oroad över den splittring vi ser mellan människor stolta över ett liv där ens krafter tas till vara och de människor kränkta av ett liv där detta förnekas. Vi är också oroad av skillnaden mellan de som är trötta efter en lång arbetsdags mödor och de som är trötta på att aldrig ha ett arbete att gå till. Detta Sverige är vi varken stolta eller nöjda över. Vi kan bättre, vi måste kunna bättre, annars kommer både öppenhet och tolerans att bli lidande. Vår strävan efter ett mer arbetsamt, företagsamt och tryggare Sverige är avgörande för att kunna vinna vår kamp för ett Sverige som öppnar sina dörrar både för de som behöver komma till oss och de som frivilligt väljer att göra det.

Vi är övertygade om att möjligheten att bedriva en human flyktingpolitik och en öppen invandringspolitik hänger intimt ihop med en välfungerande integrationspolitik, som förmår ta till vara nykomlingarnas kreativa krafter och ge dem möjlighet att bli en aktiv del av vårt samhälle. Om en sluten samhällsekonomi, egoistiska fackföreningar, ett passiviserande bidragssystem och en utbredd diskriminering gör att en betydande andel av dem som kommer hit blir utslagna från arbetsmarknaden och dömda till ett liv i utanförskap då kan ingen generös flykting- och invandringspolitik klara sig i längden. Därför är det absolut avgörande att nyanlända personer bidrar med arbetsinsatser så fort som möjligt. Gärna från första dagen i Sverige.

Viktigt också är att bestämt beivra missbruket av denna öppenhet. Den allmänna acceptansen för en liberal flykting- och invandringspolitik är helt beroende av att en tydlig gränsdragning

görs mellan den stora majoriteten flyktingar och invandrare som sköter sig och de som inte gör det dvs de som begår allvarliga brott och inte accepterar det öppna samhällets krav på respekt för individens integritet och frihet. Människans lika värde och lika rätt är vi inte beredda att kompromissa med. Jämlikhet och jämställdhet är våra honnörssord och det sätter bestämda gränser för den kulturella mångfalden som vi är beredda att bejaka.

Integrationspolitik är emellertid både mycket mer och mycket mindre än ”invandrarpolitik”. Integrationspolitik handlar om utanförskap och kampen mot utanförskapet. Utanförskapet drabbar många personer som har utländsk bakgrund men långt ifrån alla. Den stora majoriteten av de två miljoner svenskar som har invandrat eller flytt hit, eller som är barn till invandrare och flyktingar, är en välfungerande och hårt arbetande del av Sverige och behöver därför ingen särskild politik. Samtidigt finns det många personer som inte har invandrarrotter och lever i utslagning och utanförskap. Integrationspolitik inkluderar också dem eftersom integration handlar om, och inkluderar, alla människor som står utanför, som saknar makt, resurser och möjligheter att bli delaktiga i samhällslivet. Därför är merparten av vår integrationspolitik en generell politik som riktar sig mot alla som lever i utanförskap oavsett födelseort, hudfärg, religion eller kultur.

Från omhändertagande till egenmakt

Det behövs ett radikalt perspektivskifte för att komma till rätta med segregations- och utanförskapsproblematiken. Först och främst måste vi sluta att se ner på våra medmänniskor. Problem- och svaghetsperspektivet måste ersättas med ett perspektiv som betonar möjligheter och styrka hos de grupper som i dag utestängs från ett värdigt och kreativt liv. Det byråkratiska omhändertagandet måste ge plats åt en politik för egenmakt, arbete och mänsklig utveckling.

Ett tillväxtperspektiv som lyfter fram människans inneboende styrka i stället för dess svaghet har vittgående politiska konsekvenser. Politikens huvudfråga utifrån ett sådant perspektiv blir hur vi ger alla människor goda förutsättningar för att utveckla den egna kraften. Den viktigaste delen av svaret på denna fråga ligger i folkpartiet liberalernas generella politik för att skapa ett mer arbetsamt, företagsamt, friare, mer jämställt och tryggare Sverige. Ett Sverige med goda skolor och högskolor, ett Sverige där utbildning premieras och arbete lönar sig. Det som kan hjälpa dem som lever i utanförskap i dag mest, är i grunden samma politiska förändringar som skulle hjälpa resten av befolkningen genom att göra Sverige till ett mer dynamiskt och solidariskt kunskapsamhälle. De förslag som presenteras i detta integrationsprogram måste därför ses som ett komplement till partiets allmänna politik, utan vilken det knappast finns någon chans att föra en framgångsrik kamp mot utanförskapet.

Våra konkreta förslag i kampen mot utanförskapet vill förverkliga några vägledande principer som vi kan sammanfatta under följande rubriker: egenmakt, arbete, jämlikhet, jämställdhet och trygghet. Dessa principer fångar vår strävan efter ett samhälle av fria individer som får både rätt och möjlighet att bestämma

över sina egna liv, som aktivt bidrar till samhällets utveckling och respekterar andras rätt till integritet och frihet. Det är ett samhälle där politikens roll är att skapa goda förutsättningar för allas delaktighet, men där det är individen som har huvudansvaret att ta till vara dessa möjligheter.

Sverige, ett delat land Utanförskapets historia, orsaker och nuvarande läge

Ett nytt socialt landskap

Ett nytt socialt landskap har vuxit fram i Sverige, ett landskap präglad av utestängning från arbetsmarknaden, bostadssegregation, bidragsberoende, maktlöshet och sårbarhet. Det handlar om tiotusentals människor för vilka den vitala sociala rörligheten har upphört att fungera och om bostadsområden vars liv nästan helt präglas av socioekonomiska villkor som på ett markant sätt skiljer sig från samhället i övrigt. Det är områden där utanförskapet har blivit det sammanfogande kittet i en kollektiv identitet som grundar sig på en stark känsla av att bli utstött och inte tillhöra gemenskapen i övrigt. Det är en tragisk utveckling, inte minst i ett rikt land som dessutom nyligen upplevde en rekordlång högkonjunktur.

Sverige är ett delat land. Aldrig i modern tid har vid en jämförbar period så många människor stått utan arbete och levt i maktlöshet. Aldrig i modern tid har de utsatta varit så utsatta som de är i dag. Aldrig har vi sett så många och så stora bostadsområden hamna i en negativ spiral av arbetslöshet, otrygghet, vanmakt och fattigdom som i dag. Utanförskapet har fått ett fast grepp över vårt land. Varje högkonjunktur har lämnat fler människor utanför än föregående högkonjunktur. Så var också fallet, som vi kunde konstatera i rapporten Utanförskapets karta, med den högkonjunktur som kulminerade 2001/02, och detta på ett mycket dramatiskt sätt.

Det är utifrån detta redan prekära läge som Sverige 2002 gick in i en period med först stagnerande och sedan sjunkande sysselsättning. Arbetslösheten och utslagningen började återigen att växa och därmed förstärka utanförskapets negativa spiral.

Utanförskap och invandring

Begreppet utanförskap kan definieras på många olika sätt. I detta sammanhang ska vi använda begreppet för att definiera en situation i vilken individer eller grupper av individer står utanför en rad centrala samhällsarenor: arbetsmarknad, föreningsliv, politiska organisationer, kulturliv, idédebatt osv. Dessa olika arenor bildar kärnan i de maktrelationer som formar samhällslivet i stort och ger tillträde till såväl resurser som möjligheter. Utanförskap är därför synonymt med maktlöshet. Integration är utanförskapets motsats och beskriver en situation där individer och grupper har tillgång till samhällslivets centrala arenor och är delaktiga i det sociala samspelet som formar samhällslivet och dess utveckling.

Den bristande integrationen eller utanförskapet kan bli ännu

djupare när det kombineras med invandringen och existensen av betydande kulturskillnader mellan de som lever i utanförskap och majoritetsbefolkningen. Då kan en situation uppstå i vilken de grupper som lever i utanförskap inte ens förstår hur dessa centrala samhällsarenor fungerar och inte heller den uppsättning av värderingar och kulturella referenspunkter som ger dessa arenor dess sammanbindande kulturella kitt. Detta är vad vi kan kalla djupt eller kommunikativt utanförskap och det skiljer på ett markant sätt den situation i vilken invandrade grupper kan befinna sig jämfört med infödda grupper som också drabbas av utslagning och utanförskap.

Betydande öar av djupt utanförskap återfinns i dag i nästan alla stora och medelstora svenska städer. Den fysiska koncentrationen av individer och grupper vars liv präglas av denna typ av utanförskap har ytterst allvarliga konsekvenser. När livet för en majoritet av de som bor i ett område helt och hållet präglas av socioekonomiska villkor och kulturella referensramar som på ett radikalt sätt skiljer sig från samhället i övrigt omvandlas den individuella utsattheten till kollektiva processer med en egen dynamik. Dessa processer återverkar i sin tur, på ett avgörande sätt, individernas livsomständigheter och inte minst på sättet att både uppleva och hantera den egna utsattheten. Då uppstår kollektiva förhållningssätt samt gemensamma referenspunkter och värderingar som bildar grunden för en specifik kultur, en kultur som helt kretsar kring det utanförskap som alla delar med varandra och som präglar livets alla situationer.

Detta leder till en process där utanförskapet i sig genererar mer utanförskap och där utanförskapets kultur går i arv till nya generationer, som i sin tur ser sina livschanser begränsas ännu mer av detta kulturella arv. Detta betyder att det som från början var verkan – utanförskapet – omvandlas till orsak. Allt pekar i dag på att det svenska utanförskapet har gått in i denna ytterst besvärliga och självgenererande dynamik. Det är inte minst därför problemet är så allvarligt och dess lösning så utomordentligt brådskande.

Att problemet nått ett sådant djup beror på många olika faktorer. Invandringen och den etniska dimensionen är, som sagt, mycket viktiga aspekter i sammanhanget. En stor invandring, som den vi har haft i Sverige, från regioner och länder vars kultur inte har mycket gemensamt med mottagarlandets kultur skapar en naturlig grogrund för ett djupt utanförskap som förstärks på ett avgörande sätt om en stor del av nykomlingarna hamnar i en situation av fattigdom och socioekonomiskt utanförskap. Då kan ursprungskulturen utvecklas till en skyddande sköld eller ett aggressivt vapen för att hantera en situation som är både kränkande och destruktiv. Vi får då en kombination av etnisk-kulturellt arv och socioekonomisk utsatthet som kan ge upphov till mycket särpräglade och konfliktladdade former av utanförskapskultur, som i allt väsentligt definieras som en antikultur eftersom dess dynamiska kärna är den konflikt som uppstår med det nya samhället som avvisar nykomlingarna och kränker deras självkänsla.

Det är denna motståndets och utanförskapets kultur som vi ser växa i många av våra fattiga förorter, inte minst bland

utanförskapets barn, dessa ungdomar som är födda i Sverige men som inte kan älska eller älskas av sitt land, dessa ”utlänningar” födda i Sverige som på egen hand tar revansch på det samhälle i vilket varken de eller deras föräldrar har fått en värdig plats. Deras öde kommer i mångt och mycket att bli Sveriges öde, ty de är många och deras förtvivlade vrede går inte att ta miste på.

Utanförskapets förtryck och inre konflikter

Utanförskap och utslagning kan också ha förödande konsekvenser för utvecklingen av familje- och släktrationerna bland många av dem som lever i utsatthet. Livet i ett nytt och mycket annorlunda land är i sig en stor utmaning, som fordrar stor anpassningsförmåga och öppenhet mot nya kulturella mönster. Det kan resultera i en positiv förändring av gamla traditioner, livsmönster och könsroller. Men det kan också, i en situation som präglas av utsatthet och degradering, leda till starkt defensiva reaktioner, där gamla förtryckande mönster förstärks.

En sådan negativ utveckling kan lätt observeras hos många invandrade män, som ser hela sin värld och inte minst rollen som familjeförsörjare rasa. Från att ha varit familjens självklara överhuvud blir många av dem reducerade till allmänt föraktade bidragstagare, som inte längre har ett jobb att gå till och som dessutom ser relationerna med sin hustru och inte minst sina barn förändras radikalt. Familjerelationernas pyramid, med mannen i toppen och barnen i botten, kan då helt kastas om på ett mycket abrupt sätt, med allvarliga konsekvenser som följd. Barnen har mycket lättare att anpassa sig till det svenska samhället och lär sig språket fort, det gör att föräldrarna och inte minst fadern hamnar i ett ännu tydligare underläge och kan till och med bli beroende av barnen eller andra familjemedlemmar.

Denna skakande förändring av livsomständigheter ger ett sammanhang åt de djupt tragiska konflikter som vi har sett utvecklas inom grupper som lever i utanförskap. De traditionella makt- och familjestrukturerna kan bli utsatta för ett starkt förändringstryck både från det omgivande samhället och inifrån gruppen. Kvinnor som levt i förtryck i det forna hemlandet inser vilka rättigheter de har i det nya landet. De börjar ställa krav, vill bli självständiga och åberopar rätten av vara lika fria som alla andra individer i samhället. Samtidigt vill de fortsätta att vara en del av sin familj. Då hamnar många invandrarflickor och kvinnor i mycket svåra situationer, där de kan bli tvungna att välja mellan ett eget liv och familjens värderingar.

Sverige erbjuder en individuell frihet och utvecklingsmöjligheter som många, speciellt bland de unga, gärna tar till sig. Det leder till en upplösning av gamla hierarkier, försvagar livsviktiga grupplojaliteter och underminerar de etablerade släktrationerna, någonting som kan generera en kraftig motreaktion från resten av gruppen och en stark vilja till ökad kontroll över grupp- eller familjemedlemmarnas – särskilt de unga kvinnornas – rörelsefrihet och relationer. Det föder starka tendenser mot ett självvalt utanförskap, ett slags defensiv isolering, som förstärker det utanförskap i vilket man redan lever.

Under dessa omständigheter kan allvarliga konfliktsituationer uppstå mellan individens vilja till frihet och gruppens allt starkare vilja till kontroll. Fadime Sahindals och Pela Atroshis tragiska öde exemplifierar på ett ytterst dramatiskt sätt denna typ av konfliktsituationer, som med all sannolikhet kommer att bli allt vanligare i framtiden. En förtryckande patriarkal kultur slår då i ”hederns namn” med en skrämmande brutalitet mot dessa unga kvinnor som vill leva med samma frihet som alla andra kvinnor i vårt samhälle har rätt till. Och problemet är mycket stort, mycket större än vad vi har velat förstå. Enligt en kartläggning från Länsstyrelserna i början av år 2004 fanns det drygt 1500 kända fall av hedersrelaterat våld mot kvinnor och mörkertalet lär vara mycket stort. Kampen mot utanförskapet är också en kamp mot detta förtryckande våld. Vi måste förändra förtryckets underliggande orsaker genom en integrationspolitik värd namnet, men vi måste också med all kraft bestraffa förövarna.

Utanförskap, vanmakt och fattigdom

De sociala processer som vi diskuterar här avspeglas mycket dåligt i den typ av inkomst- och fattigdomsstatistik som man brukar hänvisa till i dessa sammanhang. Den disponibla inkomsten och tillgången till olika välfärdstjänster är förvisso viktiga konsumtionsmått, men åtminstone lika viktigt är hur inkomsten genereras och vilken makt medborgarna har över välfärdskonsumtionens innehåll och utformning. Ännu viktigare är emellertid människors möjlighet att förbättra sin livssituation, det vill säga möjligheten att förverkliga sina drömmar om ett bättre liv. Det är denna dynamiska aspekt som är avgörande för hur olika sociala processer formas eller, med andra ord, hur olika livssituationer både upplevs och hanteras av de berörda.

En cementerad fattigdoms- och segregationssituation, det vill säga en situation i vilken man inte ser vägar ut ur utanförskapet, föder frustration, social desperation och destruktiva beteendemönster. Den är helt enkelt motsatsen till en situation i vilken individerna ser realistiska möjligheter att genom egen förkovran, arbete och företagande förbättra sitt och sina barns öde. Det är detta som kallas social rörlighet och är livsviktig för ett välfungerande samhälle som bygger på medborgarnas framtidstro och kreativitet.

Vad vi talar om här är ingenting annat än medborgarnas makt att styra sina egna liv och förverkliga sina livsval. Det är avsaknad av en sådan makt som är det centrala tillstånd vilket definierar utanförskapet i ett dynamiskt perspektiv. När vi talar om fattigdom, social segregation och utanförskap talar vi om denna maktlöshet och dess följder. Att tala om fattigdom definierad som exempelvis en relation till andras inkomster – genom så kallade relativa fattigdomslinjer – är tämligen meningslöst om denna ”fattigdom” inte hindrar människor att utvecklas, leva fullvärdiga liv och förverkliga sina livsprojekt.

Detta sätt att definiera utanförskapsproblemet är mycket viktigt för valet av socialpolitiskt perspektiv och redskap i kampen mot utanförskapet. Vår socialpolitiska ansats fokuserar orsakerna bakom människornas maktlöshet och ställer sig frågan om vad det är som hindrar medborgarnas kreativitet, egenmakt och den

livsviktiga sociala rörligheten. Om man i stället lägger tonvikten på statiska fattigdomsmått, som till exempel den disponibla inkomsten, då kan ett omfattande bidragssystem – ”ett väl uppbyggt välfärdssystem” som det eufemistiskt kallas – ”lösa” fattigdomsproblemet, det vill säga hålla konsumtionsnivån uppe genom olika transfereringsmekanismer. Det är denna bidragslösning, som åsidosätter produktionsaspekten, maktfrågan och det dynamiska perspektivet, som utgör ett centralt inslag i vår nuvarande socialpolitik, en politik som på detta sätt huvudsakligen förvaltar en växande fattigdom, permanentar den sociala och etniska segregationen samt bidragsfinansierar ett allt mer hotande utanförskap.

Det finns också andra ”fördelar” med ett förhållningssätt till fattigdomen som fokuserar på monetära mått av typen disponibel inkomst och inte tar hänsyn till hur inkomsterna produceras eller möjligheten att forma sina egna livsval. På detta sätt kan Sverige framstå som ett relativt jämlikt och rättvist land där transfereringssystemet ”reparerar” det som en allt sämre fungerande arbetsmarknad och en bristande social rörlighet inte kan prestera. Detta är givetvis ett förödande självbedrägeri och dessutom ett allt mer förlegat sätt att förhålla sig till fattigdoms- och utanförskapsproblematiken.

Utanförskap och egenmakt

För att göra vårt synsätt eller perspektiv ännu tydligare vill vi kort sammanfatta utvecklingen inom den Europeiska Unionen i fattigdoms- och utanförskapsrelaterade frågor. Den är mycket lärorik och borde dessutom ha ett visst intresse med tanke på att vi, även om många inte verkar ha accepterat det, faktiskt är medlemmar i unionen.

EU:s första fattigdomsprogram – sedermera kallat Poverty 1 – kom i mitten på 1970-talet. Utgångspunkten var en tämligen traditionell definition av fattigdom som brist på inkomster och konsumtionsmöjligheter. Enligt det beslut som startade Poverty 1 definierades fattiga som ”individuals or families whose resources are so small as to exclude them from the minimum acceptable way of life of the Member State in which they live”. Resurser definierades i sin tur som ”goods, cash income plus services from public and private sources” (Council Decision 1975/458, s 34).

Programmet varade i fem år och präglades av dels en mångfald experimentella verksamheter, dels olika försök att analytiskt bestämma orsakerna bakom fattigdomsproblematiken. Resultaten av Poverty 1 sammanfattades i en utvärderingsrapport från 1981 – Final Report on the First Programme of Pilot Schemes and Studies to Combat Poverty. Både analysen och de slutsatser som kommer till uttryck i denna viktiga rapport är banbrytande för sättet att uppfatta och motverka fattigdomen. Det ytliga inkomstperspektivet överges och fattigdomen definieras som socialt utanförskap (även om termen ännu inte hade myntats), det vill säga som en kumulativ process av utestängning eller segregation från samhällslivets centrala arenor eller, som det står att läsa i slutrapporten, ”features which can isolate or separate people from the main activities of Society” (Commission Report 1981/769, s 14).

Det är just denna process av kumulativ utestängning som senare skulle kallas social exclusion och bilda unionens centrala begrepp i fattigdomsanalysen. På detta sätt förflyttades det analytiska fokuset från inkomst- och konsumtionsaspekten till frågan om produktiva resurser och maktproblematiken, helt i linje med den bredare teoriutvecklingen som under tiden hade gått från en diskussion om inkomstnivåerna (income poverty) till en analys av utarmningsprocessens mekanismer (deprivation). Därför var det också naturligt att kritisera de traditionella socialpolitiska metoderna att bekämpa fattigdomen och orientera sig mot själva sjukdomen – brist på makt och produktiva möjligheter – i stället för dess symptom – knappa inkomster och låga konsumtionsnivåer. Rapporten konstaterar att den traditionella socialpolitiken grundad på ett omhändertagandeperspektiv – ”taking someone into care” är rapportörernas sätt att uttrycka sig – inte bara har misslyckats utan i själva verket blivit en del av problemet. Slutsatsen är att just genom att fokusera på symptomen och agera utifrån en förmyndaraktig beskyddarambition kan de fattigas sociala isolering fördjupas och ett långvarigt beroende av myndighetsinsatserna skapas (Commission Report 1981/769, ss 12 och 32-33).

Denna utveckling mot en dynamisk syn på fattigdomen och utanförskapet kommer vid slutet av 1980-talet att leda till en serie viktiga ställningstaganden där begreppet social exclusion och maktperspektivet blir centrala inslag (se Interim Report on Poverty 2 från november 1988 och förslaget om ett nytt program mot fattigdomen, Poverty 3, från december samma år, samt Europeiska Rådets banbrytande beslut från september 1989 kallat Combating social exclusion). Även kritiken mot det traditionella omhändertagandeperspektivet utvecklades vidare. Nu börjar ett tydligt egenmakt- eller underifrånperspektiv att skisseras, som blir allt mer uttalat under 1990-talet i vad man definierar som en ”bottom-up approach” i motsatts till ett ovanifrånperspektiv eller ”top-down approach”. Egenmakt eller empowerment blir då nyckelbegreppet i EU:s kamp mot utanförskapet.

Det är dessa idéer som kom att helt genomsyra de dokument som låg till grund för EU:s två senaste program inom detta fält, Integra och Equal. Ett karakteristiskt exempel på denna betoning på ett nytt socialpolitiskt angreppssätt är följande stycken ur den officiella presentationen av Integras programverksamhet: ”Experience shows that intervention at grassroot level, or the “bottom-up approach” is the most effective way of understanding and meeting the needs of the targets groups (...) All projects should be based on the principle of empowerment of the target groups and persons concerned. They should be people-driven and based on active participation in decision making processes and on the principle of civic responsibility.” (Employment-Integra – A new separate strand of the Employment Community Initiative, DG V 1996, s 3)

Vad denna mycket summariska genomgång av EU:s idéutveckling visar är framväxten av ett medborgarcentrerat och dynamiskt socialpolitiskt perspektiv på utanförskapsproblemet, som bara undantagsvis har kommit till uttryck i svensk socialpolitisk praxis. Det

handlar i grund och botten om ett nytt förhållningssätt till det politiska uppdraget i största allmänhet i vilket underifrån- eller medborgarperspektivet och det civila samhällets styrka och egenmakt är socialpolitikens egentliga mål och medel.

Det är just detta perspektiv som helt genomsyrar föreliggande integrationsprogram. Vad vi liberaler vill åstadkomma är ingenting annat än ett samhälle där alla medborgare och inte minst de mest utsatta har både bemäktigats och bemyndigats, där dagens maktlöshet har ersatts av individernas och de civila gemenskapernas egenmakt, där inga patroner – gamla eller nya – råder över medborgarnas liv. När vi i detta program talar om utanförskap talar vi därför om denna maktlöshet och dess följder. Att bryta utanförskapet är därför att bryta den maktlöshet som hindrar människor att utvecklas, förändra sin livssituation, förverkliga sina livsprojekt och leva fullvärdiga liv.

Utanförskapets historia

Segregation och utanförskap är påtagliga inslag i den sociala verkligheten som i dag karakteriserar praktiskt taget alla våra medelstora och stora städer. Denna utsatthet är en produkt av en långsiktig utveckling i vilken vårt lands tillväxtkraft successivt försvagades. Efter två decennier av olösta strukturproblem och tilltagande stagnationstendenser kraschlandade den svenska ekonomin under 1990-talets första hälft. Denna kraschlandning fick dramatiska sociala konsekvenser. Krisen på 1990-talet fördjupade på ett drastiskt sätt negativa utvecklingstendenser som för vissa grupper – speciellt bland invandrade grupper – hade kunnat iaktas sedan mitten på 1970-talet.

Att belägga denna historiska beskrivning är viktig eftersom socialdemokratin i detta avseende har marknadsfört en helt förljugen historieskrivning. Det regerande partiet försöker göra praktiskt taget hela utanförskapsproblematiken till ett konjunkturrelaterat fenomen, vars upprinnelse går att söka i lågkonjunkturen vid 1990-talets första år i kombination med en stor flyktinginvandring. Så förklarade till exempel Göran Persson det växande utanförskapet som folkpartiet liberalerna kartlagt i Utanförskapets karta. Avsikten med detta är givetvis att skylla ifrån sig allt ansvar för en misslyckad integrationspolitik och istället belasta den borgerliga regeringen (1991-1994) och flyktingarna själva med ansvaret för hela eländet. Detta är politisk taktik när den är som sämst och följden är att man döljer problemets långsiktiga och strukturella orsaker.

Mot denna tillrättalagda historieskrivning talar en överväldigande mängd studier, som entydigt pekar på att redan under 1970-talet kunde en tydlig förändring av vår samhällsekonomis funktionssätt observeras, med svåra följder för i synnerhet flyktingarnas och invandrarnas arbetsmarknadsintegration. Lika väl dokumenterat är det faktum att tendenserna mot en kombination av social och etnisk boendesegregation också är tidiga. Det handlar med andra ord om långsiktiga processer, som inte kan förklaras utan hänvisning till strukturellt verkande orsaker.

I Storstadsutredningens slutbetänkande från 1990, Storstadsliv: Rika möjligheter – Hårda villkor, beskrevs dessa tidiga negativa

tendenser på följande sätt: ”Det stora bidragsberoendet i storstäderna tyder på att andelen personer som hamnat utanför arbetsmarknaden ökat under åttiotalet. Detta har skett samtidigt som det har rått högkonjunktur och en snabb omvandling av näringslivet. Det stora socialbidragsberoendet tyder således på att det finns stora grupper – ungdomar, äldre med låg utbildning samt invandrare – som har haft svårigheter att få ett ordentligt fotfäste på arbetsmarknaden trots den uttalade bristen på arbetskraft (...). Vår analys av storstäderna pekar sammanfattningsvis på många paradoxala drag i storstädernas utveckling. Den ekonomiska utvecklingen är förhållandevis gynnsam och sysselsättningsläget är relativt positivt. Å andra sidan finns också välfärdsbrister, som till och med har förstärkts under 1980-talets ekonomiska framgångsår. Vi tänker i första hand på den ökade utslagningen från arbetsmarknaden, det ökade socialbidragsberoendet samt den tilltagande boendesegregationen.” (SOU 1990:36, ss 130 och 295)

Redan vid 1980-talets slut var det påfallande att de flesta miljonprogramsområdena hade omvandlats från samhällsplanerarnas drömstäder till den sociala utsatthetens hemorter. Alla stadsdelar i Storstockholm – 21 stycken sammanlagt – där socialbidragsberoendet var minst dubbelt så högt som i staden i genomsnitt var miljonprogramsområden och samtliga miljonprogramsområden befann sig i denna kategori. Situationen i Göteborg och Malmö var knappast annorlunda. Det var folkhemmets Sverige som nu visade sina avvisidor, ett samhällsprojekt baserat på plantänkande, centralisering, storskalighet och likformighet.

Bland de grupper som drabbades tidigast och hårdast av dessa negativa utvecklingstendenser fanns nyinflyttade flyktingar och invandrare. I Invandrapolitiska kommitténs slutbetänkande kan man läsa följande beskrivning av arbetsmarknadsutvecklingen för dessa grupper: ”Analyser av den invandrade befolkningens situation på arbetsmarknaden antyder att en skiljelinje kan dras vid någon tidpunkt i närheten av år 1975. Invandrare som kom dessförinnan har klarat sig förhållandevis bra, medan många av de senaste 20 årens invandrare också efter en längre tid i Sverige har stora svårigheter att finna en fastare förankring i arbetslivet.” (SOU 1996:55, s 81)

Storstadskommitténs slutbetänkande från 1998, Tre städer – En storstadspolitik för hela landet, betonar också dessa tidiga negativa tendenser bland utsatta samhällsgrupper: ”Viktigt att iaktta är att andelen socialbidragstagare i områden med extremt låga inkomster var i genomsnitt 25 procent under slutet av 1980-talet, trots att den svenska ekonomin då var överhettad och det rådde mer eller mindre full sysselsättning. Drygt hälften av alla stadsdelar i denna grupp gick opåverkade igenom 1980-talets högkonjunktur. Andelen socialbidragstagare var oförändrat hög eller ökade till och med.” (SOU 1998:25, s 37)

Dessa marginaliseringstendenser förstärktes på ett avgörande sätt under den djupa lågkonjunkturen som började år 1990, i slutet av Ingvar Carlssons socialdemokratiska regering. Sysselsättningen minskade med drygt en halv miljon arbetstillfällen mellan 1990 och 1993. 1995 fanns det ett underskott på 640 000 jobb om man

utgår från den andel av befolkningen som var sysselsatt 1990. Denna enorma jobbförlust fördelades mycket olika mellan olika kategorier i den svenska befolkningen. I 1998 års rapport från SNS Välfärdspolitiska råd konstateras följande angående 1990-talets kris: ”Resultatet blev en kraftig höjning av arbetslösheten. Denna drabbade alla åldersgrupper, men främst de unga. Sysselsättningen minskade ännu mer än arbetslösheten steg. Det var nästan uteslutande unga människor som kom att ställas utanför arbetskraften (...) En särskilt utsatt grupp har varit invandrarna ifråga både om arbetslöshet och sysselsättning.” (Välfärdspolitiska rådets rapport 1998, s 60)

Alltså, samma grupper som redan före krisen hade varit särskilt utsatta – unga och invandrare, och många gånger unga invandrare – kom att få ta de hårdaste smällarna under 1990-talets djupa lågkonjunktur. Mellan 1988 och 1997 minskade sysselsättningen bland personer i åldern 16-34 år med ungefär 400 000 individer. Av dessa övergick bara en mindre del till att studera. Merparten hade 1997 blivit arbetslösa (drygt 120 000 individer) eller helt enkelt hamnat utanför arbetskraften av andra skäl än för att studera (110 000 individer). Bland invandrarna var sysselsättningsnedgången ännu tydligare. Mellan 1990 och 1994 förlorade var tredje sysselsatt utländsk medborgare sitt jobb och antalet arbetslösa i denna kategori mer än femdubblades. Denna oerhört koncentrerade utslagningseffekt på kategorin invandrare och unga har givetvis mycket att göra med den mest diskriminerande av alla våra lagar och regler, nämligen arbetsrättens centrala princip om ”sist in först ut”.

Denna utveckling fick en direkt inverkan på inkomstläget och försörjningssituationen.

Bidragsberoendet ökade markant och 1997 fanns det nästan 100 000 hushåll som fick socialbidrag i minst tio månader under det året (SCB/Välfärdsbulletinen 1998:3). Samtidigt hamnade allt fler utlandsfödda under de normer som Riksrevisionsverket satt upp för ett existensminimum. I perioden 1990-95 hade ungefär 50 000 invandrarhushåll med ursprung i utomeuropeiska länder disponibla inkomster som låg under dessa normer (SCB/Levnadsförhållanden, rapport 91).

Storstadskommittén beskriver på följande sätt utvecklingen i de bostadsområden som redan före 1990-talets kris betraktades som utsatta: ”Rapporten visar att flertalet av de stadsdelar som förra Storstadsutredningen i slutet av 1980-talet identifierade som utsatta har haft en fortsatt negativ utveckling under 1990-talets första hälft. I utsatta stadsdelar med mycket och extremt låga inkomster har andelen låginkomsttagare ökat högst väsentligt medan andelen höginkomsttagare har minskat (...) Hög arbetslöshet, minskade inkomster och ökade bostadskostnader har drivit upp social- och bostadsbidragsberoendet oerhört mycket i de utsatta stadsdelarna. Redan i slutet av 1980-talet var socialbidragsberoendet högt i dessa stadsdelar, men det har ökat ytterligare under 1990-talet.” (SOU 1998:25, ss 14 och 47)

Den socialt mest allvarliga konsekvensen av den utvecklingsprocess som här har beskrivits är uppkomsten av bostadsområden vars liv nästan helt och hållet präglas av

socioekonomiska villkor som på ett radikalt sätt skiljer sig från samhället i övrigt. Det handlar om områden där utanförskapet blir det sammanfogande kittet i en kollektiv identitet som grundar sig på en stark känsla av att bli utstött och inte tillhöra gemenskapen i övrigt. Det är detta som Storstadskommittén kort konstaterade i slutsatserna till underlagsrapporten Delade städer: ”Vad är det då som karakteriserar dem som bor i de socialt och ekonomiskt mest utsatta områdena i storstäderna? Jo, det är utanförskapet som är det mest påtagliga gemensamma draget.” (SOU 1997:118, s 75)

Under 1990-talets andra hälft bodde mellan 5 och 10 procent av storstadskommunernas befolkning i områden med extremt låg inkomst enligt Storstadskommitténs definitioner (det vill säga där antalet låginkomsttagare är minst tio gånger fler än höginkomsttagare). Om man lägger till områdena med mycket låg inkomst så hamnar vi på ett genomsnitt av nästan 20 procent. Dessa utsatta områden karakteriserades av två förhållanden av mycket stor betydelse. De är dels mycket rika på barn och ungdomar, dels mycket invandratäta. Dessa stadsdelars befolkningssammansättning präglades alltså av just de två grupper – ungdomar och invandrare – som drabbades hårdast av 1990-talets sysselsättningskris. I storstadskommunerna bodde då över en tredjedel av samtliga barn och ungdomar under 18 år i utsatta stadsdelar samtidigt var över hälften av de boende i extremt fattiga områden utlandsfödda och hela 85 procent av dessa områdens barn och ungdomar var invandrare eller hade åtminstone en invandrad förälder (SOU 1998:25).

Dessa fattiga områden präglas dessutom av höga nivåer av familjeupplösning och andra, ur ett socialt perspektiv, oroväckande indikatorer. Redan 1990 bestod nästan en tredjedel av alla barnhushåll i de utsatta stadsdelarna av ensamstående föräldrar (att jämföras med en tiondel i områden med ”extremt hög” och ”mycket hög inkomst”). Storstadskommitténs studie Att växa bland betong och kojor från 1997 ger följande bild av uppväxtvillkor som utan minsta tvekan bådär om en konfliktfylld framtid för vårt samhälle i stort: ”Med tanke på den höga arbetslösheten i de utsatta stadsdelarna och i synnerhet bland småbarnföräldrar är det föga överraskande att barnfamiljernas ekonomi i dessa stadsdelar är mycket dålig (...) En inte oansenlig del av barnfamiljernas disponibla inkomst i de utsatta stadsdelarna utgörs av socialbidrag och andra ersättningar. I många stadsdelar är över hälften av barnfamiljerna socialbidragsberoende. Vi har också iakttagit att allt fler unga människor blir beroende av socialbidrag. I vissa stadsdelar är närmare hälften av barnen och ungdomarna socialbidragstagare (...) Arbetslösheten bland småbarnföräldrarna är alarmerande hög. Närmare en tredjedel av barnen i åldern 0-6 år hade arbetslösa föräldrar 1994. I områden med extremt låga inkomster i Göteborg och Malmö uppgick motsvarande andel till 50 procent.” (SOU 1997:61, ss 57-58)

Småbarnsföräldrar med utländsk bakgrund var den i särklass mest utsatta kategorin bland småbarnsföräldrarna i utsatta stadsdelar. Därför är det inte så förvånande att i samma delbetänkande läsa exempelvis att ”i Skärholmen i Stockholms stad är drygt 18 procent av samtliga barn i åldersgruppen 0-12 år med utländsk bakgrund föremål för socialtjänstens insatser”

eller att i Gårdsten och Lövgärdet i Göteborg var ”drygt 10 procent av ungdomarna i åldern 16-21 år (...) placerade på institution eller familjehem” (SOU 1997:61, s 26).

Slutsatserna i Storstadskommitténs rapport Delade städer kan hjälpa oss att summera denna utanförskapets historia: ”I stora drag skulle man kunna sammanfatta rapportens resultat i följande slutsatser:

Segregationen i storstäderna kan betecknas som allvarlig. Det handlar om en sammanfallande ekonomisk, social, etnisk och demografisk segregation.

I grunden för segregationen i storstäderna ligger i första hand en ekonomisk och social segregation och inte en segregation på etniska grunder.

Det finns tendenser till att segregationen i storstäderna handlar om klasskillnader mellan de som är etablerade på arbetsmarknaden (och därmed också i välfärdssystemet) och en outsider-klass.” (SOU 1997:118, s 75)

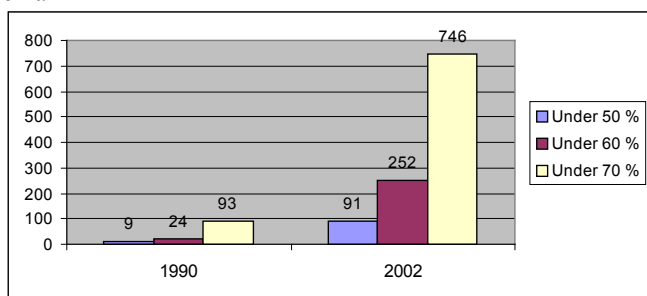
Utanförskapets nuvarande läge

I december 2004 presenterade folkpartiet liberalerna rapporten Utanförskapets karta, som är den mest omfattande beskrivningen av utanförskapets utbredning som någonsin gjorts i Sverige. Det intressanta med denna rapport är inte bara att den ger en bild över utanförskapets utbredning, utan att den också visar utanförskapets utveckling över en hel konjunkturcykel genom att jämföra föregående högkonjunkturs toppår (1990) med senaste högkonjunkturs toppår (2002). Det ger oss möjlighet att bedöma utanförskapets långsiktiga utveckling och inte bara dess konjunkturrella variationer.

Rapporten visar med all önskvärd tydlighet en ytterst bekymmersam utveckling som håller på att klyva vårt land och skapa en grogrund för allvarliga sociala konflikter med etniska undertoner. Utanförskapet har vuxit lavinartat mellan föregående och senaste högkonjunktur. Den främsta orsaken till utanförskapets explosiva framväxt är ett sysselsättningssammanbrott i Sveriges mest utsatta bostadsområden. Det kunde dokumenteras i detalj i Utanförskapets karta med hjälp av ett omfattande statistiskt material från SCB. 1990 fanns det 9 bostadsområden i Sverige där mindre än hälften av de boende mellan 20 och 64 år arbetade. 2002 fanns det 91 sådana områden. Om man tittar på bostadsområden med en sysselsättning under 60 procent uppgick de till 24 år 1990 och 252 år 2002. Diagram 1 visar denna utveckling och inkluderar också bostadsområden med en sysselsättning under 70 procent.

Diagram 1

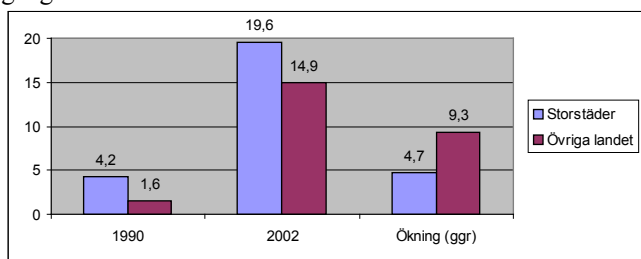
Antal bostadsområden med en sysselsättningsnivå under 50, 60 och 70 procent av befolkningen mellan 20 och 64 år



Som vi lätt kan konstatera är utvecklingen explosiv mellan 1990 och 2002. Områden med extremt låg sysselsättning (under 50 procent) tiodubblas och likaså områden med mycket låg sysselsättning (under 60 procent). Om man tittar på alla områden med låg sysselsättning (d v s under 70 procent) handlar det om en åttadubbling. Denna utveckling har varit särskilt stark utanför storstadsregionerna, någonting som indikerar att utsattheten har omvandlats från ett storstadsfenomen till en riksomfattande verklighet. Som nästa diagram visar har antalet områden med en sysselsättningsnivå under 70 procent ökat 4,7 gånger i storstäderna medan det har ökat dubbelt så mycket eller 9,3 gånger i resten av landet.

Diagram 2

Procent av storstadsregionernas och övriga landets bostadsområden med en sysselsättning under 70 procent av befolkningen 20-64 år, samt ökning av dessa områden i antal gånger



Utanförskapet är, som vi redan har diskuterat, resultatet av en mångfacetterad process där en massiv utslagning från arbetsmarknaden leder till och kombineras med andra faktorer för att sammantaget ge en situation som allt mer präglas av en brist på resurser och delaktighet i samhällslivets centrala arenor. För att åtminstone till en viss del fånga denna mångfacetterade process, och inte bara den låga sysselsättningen, kompletterades sysselsättningsstatistiken med två andra viktiga indikatorer: skolresultat och valdeltagande. För stadsdelarna i storstäderna användes också brottsstatistiken.

För att klassa ett bostadsområde som präglad av utanförskap – ”utanförskapsområde” – användes följande två kriterier: att sysselsättningen skulle ligga under 60 procent för personer 20-64 år, och att antingen skolresultatet eller valdeltagandet ska ligga under 70 procent. Detta betyder att mer än tre av tio elever

som lämnade grundskolan 2003 gjorde det utan fullständiga betyg eller att åtminstone lika många väljare avstod från att rösta vid kommunalvalet 2002.

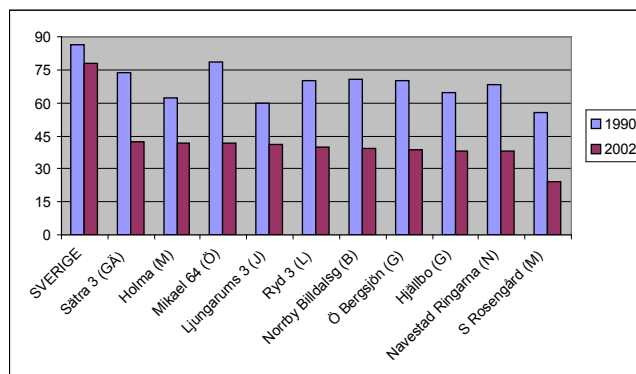
Alla områden som inte uppfyllde dessa kriterier eller som inte kunde betraktas som ”normala bostadsområden” uteslöts. På detta sätt kunde 136 bostadsområden klassas som utanförskapsområden. 1990 fanns det bara 3 områden som uppfyllde dessa kriterier. Ökningen av utanförskapsområdena har med andra ord varit explosionsartad över konjunkturcykeln. Men utanförskapet har också blivit allt djupare. Inget av de tre områden som 1990 kunde klassas som utanförskapsområde hade en sysselsättningsnivå under 55 procent för personer mellan 20 och 64 år gamla. År 2002 fanns det 93 utanförskapsområden med en sysselsättningsnivå som låg under 55 procent för samma åldersgrupp.

Utanförskapets utbredning varierar mycket i landet. Det finns fortfarande några län där det inte går att finna bostadsområden som uppfyller de ställda villkoren för att klassas som utanförskapsområden. Å andra sidan finns det kommuner i Sverige där var tionde bostadsområde eller mer präglas av utanförskap.

I syfte att mera konkret illustrera såväl utvecklingen mellan 1990 och 2002 som läget i dag redovisas i nästa diagram siffror för Sveriges tio mest utsatta bostadsområden vad gäller sysselsättning, skolresultat, valdeltagande och brottslighet. Vi börjar med sysselsättningen, där vi jämför 1990 med 2002. Som en jämförelsepunkt redovisas också siffran för hela landet.

Diagram 3

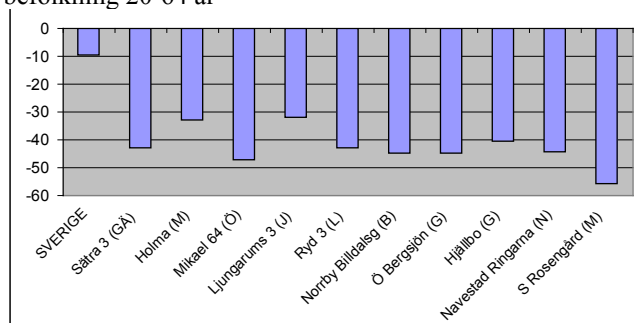
Sysselsättningsnivå i procent, 1990 och 2002, befolkning 20-64 år*



* Versaler inom parentes betyder: GÄ: Gävle, M: Malmö, Ö: Örebro, J: Jönköping, L: Linköping, B: Borås, G: Göteborg och N: Norrköping

För att göra ännu tydligare hur pass starkare sysselsättningsnedgången har varit i dessa utsatta områden i jämförelse med landet i allmänhet redovisas i nästa diagram den procentuella sysselsättningsminskningen mellan 1990 och 2002 för hela Sverige och för de studerade bostadsområdena.

Diagram 4
Procentuell sysselsättningsminskning mellan 1990 och 2002, befolkning 20-64 år*

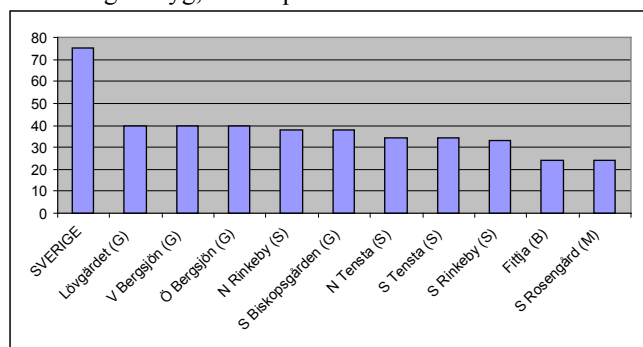


* Versalerna inom parentes betyder: GÄ: Gävle, M: Malmö, Ö: Örebro, J: Jönköping, L: Linköping, B: Borås, G: Göteborg och N: Norrköping

Vi ser att i de här redovisade bostadsområdena minskar sysselsättningen mellan 3,3 och 5,8 gånger mer än i landet i allmänhet. Denna enorma komparativa sysselsättningsminskning sammanfattar på ett slående sätt den process som har lett till ett utanförskap som allt mer fördjupas från konjunkturcykel till konjunkturcykel. De utsatta bostadsområdena drabbas mycket hårdare av konjunkturedgångarna för att sedan återhämta sig mycket långsammare än resten av landet. På det viset har utanförskapet förvärrats trendmässigt under lång tid, för att nå nu extrema proportioner.

Vad gäller skolresultat, valdeltagande och brottslighet saknas jämförbara uppgifter för 1990. Därför redovisar vi enbart siffror för 2002/03 och börjar med skolresultaten i diagram 5.

Diagram 5
Andel barn som lämnar grundskolans nionde klass med fullständiga betyg, 2003 i procent*

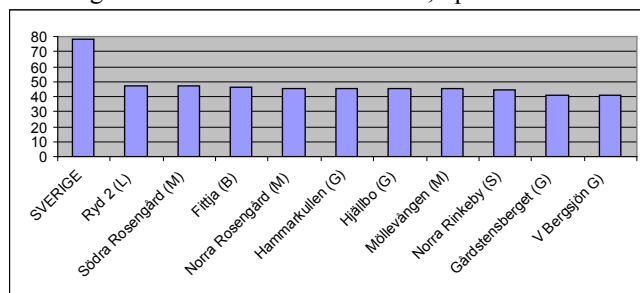


* Versalerna inom parentes betyder: S: Stockholm, M: Malmö, G: Göteborg och B: Botkyrka.

Detta betyder att i Sverige lämnade i genomsnitt 75 av 100 barn grundskolans nionde klass med betyg i alla ämnen de läste medan i exempelvis Fittjaskolan i Fittja (Botkyrka) eller Värner Rydén skolan i Rosengård (Malmö) var det nästan exakt tvärtom: 76 av 100 barn lämnade skolan med ofullständiga betyg!

Valdeltagandet för de tio områden (valkretsar) med lägst valdeltagandet vid kommunalvalet 2002 visas i nästa diagram. Vi redovisar också genomsnittet för hela landet. Diagrammet visar att i alla de här redovisade valkretsarna avstod över hälften av de röstberättigade från att gå till valurnorna.

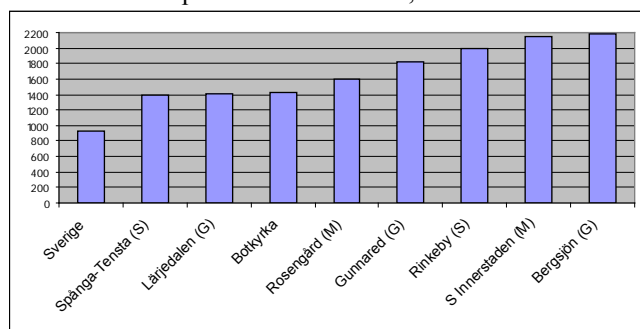
Diagram 6
Valdeltagande vid kommunalvalet 2002, i procent*



* Versalerna inom parentes betyder: L: Linköping, S: Stockholm, M: Malmö, G: Göteborg och B: Botkyrka.

Till sist redovisar vi information om brottsfrekvensen, som visar en aspekt till av utanförskapet. Det handlar om det allra grymmaste uttrycket för den utsatthet som människorna i utanförskapets Sverige befinner sig i och det drabbar framför allt dem själva. De segregerade bostadsområdena står för en oproportionerligt stor andel brottsförövare och brottsoffer. Här har vi emellertid inte lika detaljerad statistik som i övrigt och den stadsdelsstatistik vi har tillgång till gäller enbart för storstäderna. I diagram 7 redovisas antalet våldsbrott per 100 000 invånare begångna under 2003. I de stadsdelar som inkluderas här finns ett eller fler av de mest utsatta bostadsområdena i Sverige.

Diagram 7
Antal våldsbrott per 100 000 invånare, år 2003*



* Versalerna inom parentes betyder: S: Stockholm, M: Malmö och G: Göteborg.

Utanförskapets strukturella orsaker

En stor del av förklaringen till det långsiktigt växande utanförskapet måste tveklöst sökas i hur vår ekonomi har fungerat under de senaste tre decennierna. Det mest karakteristiska och bekymmersamma draget i detta avseende är att det har skapats för få jobb. Sverige uppvisar en relativt långsam tillväxttakt inom

ramen för en tillväxtmodell som skapar färre arbetstillfällen än alla andra jämförbara industriländer. 2000/02 fanns det ungefär 11 000 jobb mindre i Sverige i jämförelse med läget 1980/82, men under samma period hade befolkningen i arbetsför ålder ökat med mer än 400 000 individer. Inte undra på om många har slagits ut, inte minst bland flyktingar och invandrare!

Denna utvecklingsmodell – som skapar så lite jobb och som ur integrationssynpunkt är förödande – förklaras inte av den tekniska utvecklingen. Om det vore så då skulle exempelvis USA, som är världens mest utvecklade land, drabbas ännu hårdare av jobbproblematiken. Men så är inte alls fallet. Tvärtom. Under samma tjugoförårsperiod i vilken jobbantalet minskade i Sverige – 1980/82 till 2000/02 – skapades 37 miljoner nya nettojobb i USA. I USA skapas så mycket jobb att utan en stor invandring skulle den amerikanska ekonomin få betydande arbetskraftsproblem.

Sanningen är att det inte finns något annat utvecklat land där det skapades så lite jobb som i Sverige mellan 1980/82 och 2000/02. De särpräglade problem som Sverige uppvisar i sysselsättningsavseende förklaras av de institutioner och regleringar som formar vår samhälls ekonomi i allmänhet och vår arbetsmarknad i synnerhet. Särskilt viktiga i detta sammanhang är skattepolitiken, den bristande konkurrensen inom viktiga delar av tjänstesektorn, lönebildningsmekanismerna och arbetsrättsreglerna. Alla dessa aspekter samverkar till att bestraffa – fördyra – arbetet, försvåra nya gruppers etablering på arbetsmarknaden och minska mångfalden i samhälls ekonomin. Konsekvenserna av allt detta är dels en ekonomi med alldeles för få ingångar samt en mycket homogent och genomreglerad arbetsmarknad, dels den massiva utslagningen av arbetsföra personer som inträffat under det senaste kvartselet.

Ett i sammanhanget särskilt viktigt problem är den extremt hårda beskattningen av arbete som för närvarande råder i Sverige. Detta slår som hårdast mot de sämst betalda arbetare som på grund av en, internationellt sett, rekordhög skatte- och avgiftsbörda på sammanlagt ca 60 procent ofta hamnar under socialbidragsnormen och kan tvingas att med mössan i handen gå till socialtjänsten för att få sina egna pengar tillbaka i form av ett kränkande socialbidrag. Dessa arbetande fattiga befinner sig i en situation av politiskt orsakad fattigdom och sårbarhet som är djupt omoralisk och destruktiv.

Enligt LO:s rapport Inkomster och inkomstfördelning (nov. 2000) fanns det på slutet av 1990-talet 170 000 så kallade arbetarhushåll (hushåll där huvudförsörjaren har ett arbetaryrke) som hade disponibla inkomster – alltså efter transfereringar – som låg under socialbidragsnormen om familjen hade bil. För ensamstående med barn i arbetarhushåll är det tre fjärdedelar som hamnade under denna norm. Med tanke på denna ohyggliga skatte- och avgiftsbörda är det inte så konstigt att läsa i en av rapporterna från Kommittén välfärdsbokslut (Välfärd och försörjning, SOU 2000:40) att en drygt miljon svenskar hade en disponibel inkomst under socialbidragsnormen (beräknad på basis av de faktiska boendekostnaderna).

Det hårda skattetrycket på arbete har många andra följder som är utomordentligt viktiga att beakta när man diskuterar utanförskapet. Många arbeten kommer helt enkelt att aldrig skapas, åtminstone lagligt, eftersom skattebördan gör det alltför dyrt. Detta är vad som händer med många tjänster, som olika skatteklar gör omöjliga att efterfråga. Det ger i sin tur starka incitament till att arbeta svart och skapar en grogrund för olika typer av fusk, där kombinationen svart arbete och bidrag är en av de mest lönsamma. Till råga på allt påverkas förhållandet mellan arbete och bidrag mycket negativt av skatter som kraftigt reducerar nettolönen och de facto gör arbetet föga lönsamt för många bidragstagare. Så skapas en bidrags- och fuskkultur som främjar utanförskapet och har förödande konsekvenser för hela samhällsutvecklingen.

En annan viktig bidragande orsak till utanförskapets framväxt är den enhetlighet och brist på konkurrens som fortfarande präglar den svenska samhälls ekonomin, speciellt vad gäller de allra viktigaste välfärdstjänsterna – vård, skola och omsorg. Detta är synnerligen viktigt eftersom just denna sektor dels spelar en nyckelroll vad gäller att leverera förutsättningar och verktyg för både arbetsmarknadsintegration och social rörlighet, dels har den största framtida sysselsättningspotentialen. Brist på konkurrens och mångfald inom denna strategiska sektor skapar givetvis färre jobb möjligheter för personer som på olika sätt avviker gentemot majoritetsbefolkningen. En större öppenhet och konkurrensutsättning skulle öppna stora möjligheter för nya företag, som både drivs av och anställer människor med andra livserfarenheter, egenskaper och affärsidéer än de som i dag bildar normen. Men inte bara det. Brist på mångfald och konkurrens gör det också svårare för minoriteter att få tillgång till ett varierande utbud av tjänster – exempelvis utbildning, rådgivning, arbetsförmedling och arbetslivsträning – som på bästa sätt kan utveckla deras specifika arbetspotential.

Diskriminering och utanförskap

De strukturella omständigheterna som här har analyserats måste också beaktas för att diskutera diskrimineringen. I en ekonomi där sysselsättningen knappast växer blir kampen om de befintliga jobben mycket hård och då kan också relativt lindriga fördomar och diskriminerande attityder få en förödande effekt. Ingen kan påstå att svenskarna skulle vara särskilt hatiska mot invandrade personer eller extrema rasister, men i en samhälls ekonomi som den svenska får även lägre nivåer av främlingsrädsla den typ av effekter som det tyvärr är så lätt att konstatera i dagens Sverige.

Samma sak gäller den bristande konkurrens som präglar svensk ekonomi. I ett arbetsmarknadssammanhang innebär diskriminering – i ordets strikta bemärkelse – att en arbetsgivare väljer bort den mest meriterade sökande på grund av ”ras” (utseende), ursprung, kön, religion, kultur och dylikt. Diskrimineringen medför – eftersom man väljer bort den mest meriterade sökanden – en förlust både för den arbetsökande och arbetsgivaren. I en starkt konkurrenspräglad ekonomi kan sådana förluster vara mycket kännbara för den som diskriminerar eftersom andra kan ta till vara den diskriminerade och använda just den personens överlägsna kompetens som konkurrensmedel.

Detta är alldeles påfallande i exempelvis de mest dynamiska och humankapitalintensiva delarna av den amerikanska ekonomin. I en samhällsekonomi som den svenska, präglad av mycket lägre grader av konkurrens är diskrimineringen inte lika kostsam för den diskriminerande arbetsgivaren, särskilt om det handlar om den offentliga sektorn. Ingenting är så förödande för utsatta minoriteter och nykomlingar som monopolsituationer. Starkt konkurrensutsatta marknader är däremot bästa dörröppnare och effektivaste redskap för arbetsmarknadsintegration för minoritetsgrupper och avvikande individer.

Inget av detta ursäktar på något sätt den diskriminering som utan tvekan förekommer i dagens Sverige. Den är utbredd och slår med oerhörd styrka mot personer med invandrarbakgrund. Det som idag pågår på den svenska arbetsmarknaden är inget mindre än en systematisk bortsortering av personer som genom sitt namn, utseende eller ursprung avviker från majoritetssamhällets norm. Därför fordrar kampen mot utanförskapet inte bara strukturella förändringar som öppnar för fler jobb och mer konkurrens i samhällsekonomin utan också mycket specifika och kraftfulla åtgärder i syfte att förhindra och beivra diskrimineringen.

Segregerande socialpolitik och utanförskap

Sist men inte minst bland utanförskapets orsaker finns den speciella varianten av svensk socialpolitik som tidigare kallades invandrapolitik och som numera har döpts om till integrationspolitik. Denna politik har präglats av ett förmyndaraktigt omhändertagande, i vilken nykomlingarna systematiskt har omvandlats till maktlösa klienter och förlorat kontrollen över många av sina allra mest väsentliga livsval. Detta gäller också allt fler infödda svenskar, inte minst i en situation då bidragssamhället allt mer tränger tillbaka det arbetsamma samhället.

Socialpolitikens mest omyndigförklarade och mest politiskt kontrollerade medborgare är de allra fattigaste och mest utsatta, det vill säga de som inte kan värja sig mot socialpolitikens maktmedel. I denna situation har många ”etniska svenskar” hamnat men den har drabbat många invandrare särskilt hård och inte minst flyktingar. I samband med en allt mer stängd arbetsmarknad har mängder av nyanlända hamnat i händerna på en mycket omfattande ”integrationsindustri” eller ”omhändertagandeindustri”, vars gåtfulla irrgångar malt ner tusentals nykomlingar till en skugga av vad de tidigare var.

Denna eländesindustri har i grunden byggt på en systematisk uppdelning av befolkningen i ”riktiga” och ”icke riktiga” svenskar, som i grunden inte är något annat än institutionaliserad segregation. Så har nästan två miljoner människor klumpats ihop i kategorin ”invandrare” eller ”svenskar med utländsk bakgrund” och en särskild ”integrationspolitik” har skapats med anledning av deras existens. Denna stämplande kategorisering har utgått från att dessa människor inte bara saknar tillräckligt med ”svenskt blod” utan också är ett problem som måste åtgärdas.

Kring detta ”problem” – att inte vara ”riktiga svenskar” – har en omfattande integrationsindustri utvecklats, som i dag omfattar

tiotusentals tjänstemän och leds på nationell nivå av en så kallad integrationsminister och ett dito integrationsverk. Dessa apparater, och den segregerande ideologi som de producerar, är i dag en väsentlig del av utanförskapsproblematiken.

Bryt utanförskapet! Liberal integrationspolitik

Den liberala vägen ut ur utanförskapet

Det liberala integrationsprogrammet kretsar kring några viktiga principer som kan sammanfattas under följande rubriker: egenmakt, arbete, jämlikhet, jämställdhet och trygghet. Dessa principer speglar vår strävan efter ett samhälle av fria individer med såväl rätt som möjlighet att bestämma över sina egna liv, som aktivt bidrar till samhällets utveckling och respekterar andra människors rätt till integritet och frihet. Det är ett samhälle där politikens roll har förändras från att göra till att möjliggöra. Vad det handlar om uttrycks med hjälp av några träffande ord av Kim Randrup, chef för Skärholmens välkända Jobbcentrum: ”Vi arbetar inte med att lösa människors problem. Vi skapar förutsättningar för att människor ska kunna lösa sina problem själva.”

Våra centrala integrationsprinciper kommer, var och en, att analyseras och konkretiseras nedan. Inom varje område kommer fem förslag att presenteras. Så bildas det liberala handlingsprogrammet för integration, bestående av 25 skarpa förslag för att inleda en historisk kamp mot utanförskapet och för att göra Sverige helt igen.

I. Egenmakt

Egenmakt är det begrepp som sammanfattar grundtanken i vår strävan efter ett friare och rättvisare samhälle. Den socialdemokratiska politikens mål och mening har varit tillrättslägandet av medborgarnas liv. För detta utvecklades regler och institutioner som gav stor makt åt politiskt kontrollerade apparater, som kunde styra många av medborgarnas viktigaste livsval. Detta gällde särskilt de mest utsatta grupperna, som oftast reducerats till maktlösa och omhändertagna klienter. Den integrationspolitik vi föreslår grundar sig på den motsatta principen, nämligen principen om medborgarnas självbestämmande eller egenmakt. En sådan politikens mål och mening är att underlätta framväxten av denna makt genom att ge redskap och öppna möjligheter som förstärker medborgarnas frihet.

Så länge som ”ta-hand-om-modellen” och omhändertagandementaliteten fortsätter att råda i det svenska samhället kommer vi inte att se en förbättring i integrationspolitiskt avseende. Vi kan använda vilka vackra ord som helst, ta beslut, skriva avtal med kommunerna, författa personliga handlingsplaner för invandrare som aldrig har fått arbete i Sverige osv. Ingenting kommer att ändra sig om inte individerna själva och deras civila gemenskaper får praktiska möjligheter att själva agera, ta initiativ, förverkliga egna drömmar och verka för att tillfredsställa egna behov. Integrationen kan inte bli ett faktum så länge de människor som förväntas integrera sig i samhället inte får tala och agera för sig själva. Därför är folkpartiet liberalernas motto ”Du ska bestämma” lika relevant för en lyckad kamp mot utanförskapet som för ett bra samhällsliv i övrigt.

Människor – oavsett var de är födda – kan inte älska ett land som med hjälp av bidrag håller dem utanför det aktiva livets arenor.

Detta föder bara förakt, frustration och konflikter. Människor kan bara älska det land som uppmuntrar dem att själva ta itu med sina liv och stöder dem i ansträngningen att lyckas. Målet med en liberal integrationspolitik är därför detsamma som för all liberal socialpolitik: att var och en ska ta makten över sitt liv och själv kunna forma sin framtid i en fri samverkan med andra människor.

För att denna samverkan ska vara möjlig är det viktigt att skapa förutsättningar för en aktiv när demokrati eller grannskapsdemokrati. Det behövs nya demokratiska mötesplatser och samlingspunkter för de lokala initiativen. Mindre kommuner kan utan vidare tillfredsställa detta behov men i medelstora och stora städer behövs nya demokratiska arenor, som ligger medborgarna så nära som möjligt. Att skapa sådana arenor kan hjälpa att bryta ett av utanförskapets mest karakteristiska drag, nämligen det politiska utanförskapet som är så framträdande i många utsatta bostadsområden och kommer till uttryck, som vi redan sett, i ett mycket lågt valdeltagande.

Utsatta bostadsområden behöver lokala ledare och företrädare, som kan mobilisera de boende kring lokala aktionsprogram i kampen mot utanförskapet. Det är vår övertygelse att utanförskapet inte kan brytas utifrån; det är bara inifrån, när de berörda själva får möjlighet att ta saken i egna händer, som kampen mot utanförskapet kan vinnas. Detta behov av ett lokalt ledarskap med stark förankring i den verklighet som ska förändras är en del av ett vidare problemkomplex, som präglar hela vår moderna demokrati.

Vår demokrati med dess starka partiväsende har i dag uppenbara svårigheter att återspegla och därmed representera samhällets växande mångfald. Som vi vet har denna mångfald ökat dramatiskt under de senaste decennierna, inte minst som en följd av invandringen, globaliseringen och uppluckringen av industrisamhällets relativt enkla klassindelningar. Sverige är i dag en överväldigande mosaik av livserfarenheter, preferenser och livsstilar, som skarpt kontrasterar mot den relativa homogenitet som till stora delar präglar politikerkåren. Detta är inte bara problematiskt för formernas skull utan framför allt för det politiska systemets förmåga att ge ett positivt bidrag till samhällsutvecklingen i stort. Det är politikens sakinnehåll som blir lidande när politikernas erfarenhets- och föreställningsvärld tappat kontakten med samhällslivets verklighet.

Det politiska utanförskapet som drabbar befolkningen som bor i starkt segregerade och socialt utsatta områden är ett extremt uttryck för det växande gap som råder mellan demokratins nuvarande former och det omgivande samhället. I val efter val har valdeltagandet i utsatta områden minskat och graden av delaktighet i svensk politik är oftast minimal. Här finns ett politiskt utanförskap som det finns all anledning att ta på största allvar och göra stora insatser för att bryta. Men utanförskapet är på ett sätt ömsesidigt. Så som många människor som lever i utanförskap står utanför många av samhällslivets avgörande arenor så står politikerkåren nästan helt utanför den verklighet som präglar de mest utsattas liv. Det stora integrationspolitiska misslyckandet som drabbat vårt land har mycket att göra med

den distans som idag finns i livsvillkor och kultur mellan ”de beslutande” – politiker- och tjänstemannakåren – och ”de beslutade” – de som ofta, maktlösa, lever mitt i utanförskapets dystra verklighet.

Grannskapsdemokrati är det begrepp vi använder för att benämna en lokaldemokratisk förnyelse av det politiska systemet som kan ge nya grupper, inte minst de som lever i utanförskap, redskap för både politiskt erkännande och medborgerlig delaktighet. Dessa lokaldemokratiska former har spelat en mycket viktig roll i svensk historia för att integrera både gamla och nya samhällsgrupper. Så har vi byalagstraditionen, tingsdemokratin och folkrörelsernas nya demokratiska arenor. Det är detta historiska arv vi nu måste ta tillvara för att ge nytt blod åt vår demokrati och öppna delaktighetens vägar för samhällsgrupper som idag är extremt dåligt representerade i våra demokratiska församlingar.

Vi har också inspirerats av många internationella erfarenheter där grannskapsdemokratiska former spelat en avgörande roll i kampen mot utanförskap och utslagning. Ett framstående exempel är den omfattande gräsrotsrörelse i USA som under de senaste decennierna omvandlat många av de områden som tidigare var helt förslumrade till välfungerande och allt mer attraktiva bostadsområden. Få trodde att detta var möjligt tills att man insåg att lösningen på utanförskapets problem inte fanns i påkostade federala program och arméer av socialarbetare utan mitt bland de fattigaste och mest utsatta. Det gällde att se, erkänna och stödja de goda krafterna som fanns på plats och låta dem återta makten över sina egna liv. På detta sätt, genom tusentals gräsrotsorganisationer som ofta kallas Community Development Corporations, har många av Amerikas stadskärnor kommit tillbaka från mycket extrema former av utsatthet och förfall.

Stephen Goldsmith, borgmästare, och en av USA:s mest framgångsrika personer i kampen mot utslagningen genom lokal mobilisering och gräsrotsdemokrati, sammanfattade detta nya grannskapsdemokratiska ideal på följande sätt i sitt installationstal som Indianapolis borgmästare 1992: ”The soul of our city is in its neighborhoods, and government needs to remake itself around these neighborhoods. We need to break up large government. We need to help citizens take back their neighborhoods, take back their government, take back their own responsibilities. We need to find a way to empower the people.” (Stephen Goldsmith, Putting Faith in Neighborhoods – Making Cities Work through Grassroots Citizenship, s 143)

Det är detta underifrånperspektiv som betonar det ”lokala medborgarskapet” och skapar arenor för lokal mobilisering och samverkan som vi försöker konkretisera genom att i detta program föreslå bildandet av direktvalda lokala utvecklingsråd i Sveriges utsatta bostadsområden. På detta sätt kan egenmakt bli något mer än ett vackert ord, men det förutsätter att vi verkligen tror på vad vi säger och vågar ta de risker som allt det nya och omvälvande för med sig.

För att egenmakten ska bli verklighet för alla behövs en politik

för lika möjligheter, en solidarisk liberal politik som ger alla och inte minst de mest utsatta rimliga villkor för att ta makten över sitt eget liv. Det behövs med andra ord en liberal solidaritet som bryr sig om och respekterar våra medmänniskor. Denna solidaritet vill inte, som den socialistiska, diktera någon annans livsvillkor genom att ge utan ställer upp så att någon annan kan förverkliga sina egna livsmål. Liberal solidaritet är att bejaka någon annans värdighet och rätt till självbestämmande.

Denna solidaritet, som frigör individens och civilsamhällets egen kraft, behöver vi i Sverige för att bryta det utanförskap som idag är vårt samhälles i särklass allvarligaste och viktigaste problem. Det handlar om en öppen solidaritet som ger tillgång till de resurser som är nödvändiga för att kunna ta kommandot över det egna livet. Därför har folkpartiet liberalerna i sina riksdagsmotioner föreslagit betydande resursöverföringar till Sveriges mest utsatta områden i syfte att just ge möjligheter för framväxten av en ny folkrörelse, en folkrörelse för egenmakt.

Det avgörande i vårt perspektiv är att denna solidaritet ska syfta till att frigöra individens och de civila gemenskapernas kraft och ge förutsättningar till en växande frihet, inte till att tvinga fram vissa politiskt bestämda livsval eller inskränka medborgarnas valfrihet. Det är detta som ett verkligt socialliberalt tänkande vill åstadkomma, en radikal korsning mellan frihet och solidaritet, en frigörande solidaritet som inte kompromissar bort individens frihet.

Valfrihet och mångfald är naturliga följder av egenmaktstanken eller bejakandet av medborgarnas bestämmanderätt. Det är viktigt att medborgarna själva avgör så mycket som möjligt vad gäller de välfärdstjänster de har tillgång till. Detta aktiva val är oerhört viktigt inom integrationspolitiken, där mångfalden är så stor och behoven så olika. Därför föreslår vi en fundamental förändring i syfte att öka individens möjligheter att forma sin egen integrationsväg. Alla integrationsbefrämjande insatser ska utformas på ett sätt som liknar skolpengsystemet, det vill säga genom ett pengsystem som ger brukaren möjlighet att välja mellan olika anordnare som erbjuder olika inriktningar på den verksamhet de bedriver. Detta ska också gälla introduktionen av flyktingar och deras anhöriga, inklusive språkinläringen – svenska för invandrare, sfi. Människor ska inte ”placeras” någonstans, de ska själva välja. Så visar vi respekt och markerar att ansvaret ligger hos individen. Att göra detta från första dagen i Sverige är en fundamental princip i en integrationspolitik som lämnar förmyndandet bakom sig och litar på människornas förmåga att styra sina egna liv.

I ett mångfaldens samhälle präglad av medborgarnas egenmakt och valfrihet måste välfärdstjänsterna, de arbetsmarknadspolitiska insatserna och alla andra resursförstärkande åtgärder organiseras med stor öppenhet. Detta innebär att tillåta och uppmuntra en stor mångfald lösningar, baserade på många olika aktörer som erbjuder olika möjligheter till medborgare som efter eget huvud väljer de bästa alternativen. I en sådan öppenhet ska det finnas plats för privata marknadslösningar men också för kommunala verksamheter, föreningslivet, Kooperationen och överhuvud taget civil samverkan. Alla dessa aktörer ska

erbjudas likvärdiga villkor, sedan ska medborgarnas fria val avgöra vilka verksamheter som behövs och vilka som försvinner. Denna fria konkurrens mellan olika aktörer ska också gälla inom integrationsområdet och kampen mot utanförskapet. Den gamla politikens symboler och kärninstitutioner, Ams och Integrationsverket, läggs ner. Stat och kommun får finansiellt ansvar och övervakande funktioner, precis som den har inom skolområdet via skolpengen och Skolverket. Full etableringsfrihet ska råda och framväxten av olika medborgerliga initiativ i utsatta bostadsområden ska underlättas genom att riskkapital görs tillgängligt för att starta nya verksamheter eller överta de gamla i form av grannsamverkan, personalkooperativ och dylikt.

En politik för egenmakt måste också betona det ansvar som medborgarna har för sina egna liv. Egenansvar betyder att tydliga krav ställs på oss alla. Det kravlösa samhället är det ansvarslösa samhället. Egenansvaret gäller exempelvis den egna försörjningen och försörjning av sina nära. Kravet på att den som kan arbeta men behöver samhällets stöd också ska bidra med en arbetsinsats till samhället är en naturlig del av denna politik. Men det gäller också att kunna uppfylla de krav som till exempel ställs för att bli svensk medborgare. Den som vill söka svensk medborgerskap ska inte bara kunna uppvisa en god vandel utan även att man uppnått en viss språkfärdighet i svenska språket. Enligt folkpartiet liberalernas uppfattning bör frågan om den exakta kunskapsnivån som ska krävas för medborgarskap utredas vidare, men utgångspunkten ska vara att sfi-nivån ska räcka. Språktesterna bör genomföras så obyråkratiskt och rättssäkert som möjligt.

Fem förslag för egenmakt istället för omhändertagande

1. Lokala utvecklingsråd och grannskapsdemokrati

Utanförskapet kan inte brytas utifrån, det är vad ett trettioårigt integrationsmisslyckande har lärt oss. Vi är övertygade om att utanförskapet bara kan brytas inifrån, genom framväxten av en egenmaktsrörelse i utanförskapets Sverige. För att detta ska vara möjlig behövs lokala demokratiska arenor och framväxten av ett lokalt förankrat ledarskap, som både kan representera och mobilisera de människor som lever i utanförskap. Det är vad vi kallar grannskapsdemokrati.

För att konkretisera denna grannskapsdemokratiska ansats föreslår vi bildandet av direktvalda lokala utvecklingsråd i Sveriges utsatta bostadsområden. De lokala utvecklingsrådets främsta syfte ska vara att mobilisera de boendes egen kraft i kampen mot utanförskapet och ge dem en röst utåt. Bland de uppgifter som dessa lokala råd kan ha finns att driva egna egenmaktsprojekt, exempelvis lokala utvecklingscentra inom ramen för den nya kommunala jobb- och utvecklingsgarantin, stödja lokala egenmaktsinitiativ och det lokala föreningslivet

i samarbete med solidaritetsbankerna och kommunen, fungera som antidiskriminerings- och jämställdhetsbyråer, vara samarbetspartner för kommunen, skolan, närpolisen och andra myndigheter, företräda området utåt

Demokratiministern ska efter en kort utredning utarbeta ett förslag om hur dessa råd konkret ska organiseras, fungera och finansieras. Verksamheten får utvärderas efter ett antal år och därefter utvecklas vidare.

2. Ett föreningsliv för egenmakt och arbete

Ett vitalt föreningsliv spelar en avgörande roll i kampen mot utanförskapet. I dag finns det ett stort antal föreningar i utsatta områden som kan bilda utgångspunkten i en rörelse för egenmakt och arbete. Därför vill vi ge dessa och nya föreningar mer resurser men också starkt prioritera de verksamheter och projekt som klart inriktar sig mot att utveckla lokala initiativ av betydelse för möjligheten att öka sysselsättningen och delaktigheten i samhällslivet. Det lokala föreningslivet måste få möjlighet att utvecklas i denna riktning och det förutsätter en medveten politik som både slussar ekonomiska resurser och ger kunskaper för att klara nya och mer komplicerade uppgifter än tidigare. Det stöd som föreningarna kan få från både de lokala utvecklingsråden och solidaritetsbankerna är avgörande i detta avseende.

3. Solidaritetsbanker

Flera solidaritetsbanker ska skapas för att förmedla de ekonomiska och kunskapsmässiga resurserna som utanförskapets Sverige behöver för att mobilisera de krafter som inifrån kan bryta utanförskapet. Dessa bankers huvuduppgift ska vara att kanalisera finansiella resurser till våra mest utsatta områden i form av riskkapital till projekt syftande till att utveckla lokala initiativ av ekonomisk eller social betydelse för områdets utveckling. Det kan gälla etableringen av nya skolor eller lokalt förvaltd äldreomsorg, barnomsorg, hälsocentraler, arbetsförmedlingar, arbetscentra, träningscentra och språkinstitut. Det kan också gälla att ge garantier för att underlätta omvandlingen av hyresrätter till bostadsrätter och ägarlägenheter eller låna till olika lokala företagsinitiativ. Också företag och stiftelser som vill investera i sociala krisområden kan delfinansiera sina projekt med hjälp av solidaritetsbankerna. I folkpartiets riksdagsmotioner har 500 miljoner kronor avsats till detta ändamål, ett belopp som givetvis kan justeras beroende på de behov som uppkommer.

Bankerna ska också fungera som kunskapsbanker, med rådgivning, vägledning och träning angående olika projekt som möjliggör egenmakten och den lokala utvecklingen. Den här är en mycket viktig uppgift, som borde fullföljas i

samverkan med de lokala utvecklingsråden. Egenmaktens förverkligande fordrar färdigheter och kunskaper som inte är lätta att tillägna sig. Tänk bara på allt det som exempelvis behövs för att starta en friskola eller en lokalt förvaltd äldreomsorgscentra. Därför är denna tillgänglighet till nödvändig rådgivning och kunskaper avgörande för att det lokala föreningslivet ska ha en verklig chans att bli en dynamisk aktör i skapandet av de nya institutioner och alternativ som behövs för att bryta utanförskapet.

Bankernas lån ska vara räntefria när det gäller lokala initiativ, men dessa ska underkastas en strikt bedömning av respektive projekts möjligheter att återbetala det lånade kapitalet och helt kunna stå på egna ben på maximalt tre års sikt. Externa investerare ska kunna låna till maximalt hälften av det investerade beloppet och betala en ränta som motsvarar hälften av den gällande affärsräntan. Projektets verkliga betydelse för det berörda området utveckling ska vara det avgörande för att godkänna dessa lån till externa investerare.

Bankernas konkreta organisation ska tillåta olika aktörer och gärna uppmuntra till samarbete mellan det offentliga, det privata näringslivet och den ideella sektorn. Det finns många relevanta internationella exempel som bör studeras närmare för att finna bästa modellen att kanalisera resurser till socialt utsatta områden. Det viktiga är den professionella förvaltningen av de medel som destinerats till denna frigörande solidaritet med de mest utsatta.

4. Ett pengsystem för mångfald och valfrihet

Grundläggande i en politik för egenmakt, solidaritet och mångfald är att ändra de strukturer och mekanismer som skapar maktlöshet och möjliggör förmynderiets existens. Den solidariska skattefinansieringen ska vara ett instrument i människornas egen kamp för ett självständigt liv, inte ett maktredskap i ett apparat- och expertvälde. Därför föreslår vi att välfärdstjänsterna och de insatser som görs i kampen mot utanförskapet organiseras på ett sätt som liknar skolpengsystemet så mycket som möjligt. Detta ska gälla exempelvis arbetsmarknadsinsatserna, språkinläringen och flyktingarnas kommunintroduktion. Denna möjlighet för individen att påverka både utformning och leverantör av de tjänster han eller hon behöver borde leda till ett välbehövligt tryck på såväl nya som redan etablerade aktörer att bli mer effektiva och individanpassade.

Svenska för invandrare (sfi) är ett typexempel på den ineffektivitet som ett pengsystem borde kunna råda bot på. Endast mellan 20 och 30 procent av eleverna lämnar sfi-undervisningen med godkänt betyg efter tre till fyra års studier. En viktig orsak till de svaga resultaten är just bristen på valfrihet och att utbildningen inte är

individualiserad. Fortfarande finns det sfi-klasser i landet där akademiker läser tillsammans med analfabeter. Att något så orimligt kan förekomma beror uteslutande på den brist på bestämmanderätt och valmöjligheter som de berörda har i ett system som verkar mera gjort för att tillfredsställa myndighetsbehoven än brukarnas behov. Detta måste givetvis förändras från grunden genom att ge de berörda makten att själva utforma sin egen väg in i Sverige.

Samtidigt vill vi uppmuntra till konkurrens och nyetablering inom den sociala och arbetsmarknadsrelaterade servicesektorn. Det ska i princip råda fri etableringsrätt inom dessa områden och statens uppgift ska endast vara att garantera kvalitén i servicen och se till att reglerna för användningen av pengsystemet följs. Här ska finnas plats för företag men också för kommunala verksamheter, ideella organisationer, Kooperationen och överhuvud taget civil samverkan.

5. Bostadspolitik för egenmakt

En bra bostadspolitik i problemtyngda områden är en politik som ger människor stora möjligheter att påverka såväl boendemiljö som boendekostnader. Att äga sin bostad är den rakaste och enklaste vägen dit. Det skapar dessutom direkta incitament att aktivt verka för en förbättring av hela bostadsområdets villkor. I ett välfungerande och tryggt område går bostadspriserna upp och det är ingen nackdel om kampen mot utanförskapet lönar sig också i en privatekonomisk mening. Därför vill folkpartiet liberalerna genomföra en radikal spridning av ägandet i våra mest utsatta områden. Vi vill avskaffa den regel som socialdemokratin införde som innebär att minst två tredjedelar, istället för att som tidigare enbart hälften, av hyresgästerna måste vara överens om att ombilda en fastighet från hyresrätter till bostadsrätter för att en bostadsrättsförening ska kunna bildas. Vi vill också införa en ny och rakare ägandeform, ägarlägenheter. Dessa lägenheter ska ägas och ge samma möjligheter till lån som för villaköp.

Samtidigt vill vi, med hjälp av solidaritetsbankerna, införa ett offentligt finansierat lånegarantisystem för att underlätta omvandlingen av hyresrätter till bostadsrätter och ägarlägenheter i socialt utsatta områden. För det återstående hyresrättsbeståndet vill vi stimulera ansvarstagande och delaktighet genom att underlätta självförvaltningsmöjligheter kopplade till sänkta hyror.

II. Arbete

Arbete är nyckeln till integration. Absolut avgörande för att ta makten över sin egen vardag är givetvis arbete. Att kunna försörja sig själv och sina nära med det egna arbetet ger självrespekt. Ett aktivt arbetsliv är nyckeln för lyckad integration i hela samhällslivet. Permanent arbetslöshet är lika med permanent utanförskap. Därför är det viktigt att inte passivt se hur allt fler, under allt längre tid, hamnar utanför arbetslivet. Därför vill folkpartiet liberalerna grundligt reformera samhällsekonomin så att fler jobb skapas. Samtidigt måste vi ta itu med det långvariga utanförskapet som redan finns i landet. Det handlar om tiotusentals arbetsföra personer som under många år har stått utanför arbetsmarknaden.

Den allmänna förändring av politiken som krävs för att skapa nya arbeten är självklart en avgörande förutsättning för att lösa utanförskapets problem. Genom en ny syn på företagare och enklare regler för företagande, sänkningar av arbetsgivaravgifter och tillväxt- och arbetsfientliga skatter kan många nya arbeten uppstå. Krångliga regler måste förenklas och den diskriminerande arbetsrätten reformeras. Ett arbetsammare och företagsammare Sverige är också ett Sverige som kan bli mer integrerat. Men det behövs mer än detta för att bekämpa utanförskapet. Vägen tillbaka till arbetsmarknaden kan bli mycket lång eller rent av omöjlig för många utan kraftfulla samhällsinsatser.

En politik mot utslagningen och bidragsberoendet förutsätter många olika åtgärder. I detta sammanhang lägger vi tonvikten, genom vår arbets- och utvecklingsgaranti, på det som är det första steget mot arbetsmarknaden för de mest utsatta. I våra förslag lyfter vi också fram andra viktiga reformer för att underlätta vägen från bidrag till arbete, till exempel nya skatteregler som kan skapa en marknad för hushållsnära tjänster och införande av ett nytt valideringssystem. Senare, i våra åtgärder för jämlikhet, kommer vi att beröra en annan viktig aspekt av arbetsproblematiken, nämligen diskrimineringen.

Regering och riksdag har slagit fast att socialbidraget ska vara en tillfällig hjälp vid ekonomiska problem och inte ett permanent försörjningsalternativ. Dessa intentioner stämmer dåligt med dagens verklighet, det är alla som undersökt frågan överens om. För många har socialbidraget omvandlats till ett permanent försörjningsalternativ. Detta är givetvis varken rimligt eller acceptabelt. Ett stort problem i sammanhanget är att fullt arbetsföra människor – inte minst nyanlända flyktingar och invandrare – hänvisats till kommunernas socialkontor och blivit gisslan i ett system som passiviserar. Detta är givetvis ett missbruk av det system som var tänkt som ett sista, tillfälligt, skyddsnät i vårt välfärdssystem.

I vår beskrivning av utanförskapets historia har vi visat utvecklingen mot passiviserande bidragsformer, av vilka socialbidraget är det vanligaste för människor i utanförskap. Det är en del av en allmän utveckling, där allt fler personer som skulle kunna arbeta stoppas undan i olika bidragssystem. För att fortsätta att vara en välfärdsnation måste Sverige bryta denna utslagningsprocess och minska antalet bidragsberoende.

Men ett ännu viktigare skäl till detta är att de flesta människor vill försörja sig själva. Det handlar om självrespekt, värdighet och frihet.

Alla bidragssystem bör analyseras utifrån aspekten att mer måste göras för att främja arbete. De största systemen som måste reformeras är a-kassan, sjukförsäkringen och förtidspensionerna. I ett utanförskapsperspektiv är det emellertid en reform av socialbidraget, också i form av introduktionsersättning för flyktingar och deras anhöriga, som måste prioriteras. Över 400 000 människor får socialbidrag kortare eller längre tid och det antalet ökar nu igen, efter att ha minskat några år.

Socialbidrag behövs, som ett sista skyddsnät i vårt välfärdssystem. Inga människor ska behöva tigga eller sova ute. Reglerna måste utformas utifrån insikten att en del av de som söker försörjningsstöd tillhör de sköraste i samhället, de som har en alldeles för stor försörjningsbörda eller råkar ut för oväntade svårigheter. Men ett par andra insikter är också viktiga. En stor del av de som söker och får försörjningsstöd kan arbeta. Attityden på skalan mellan krav och kravlöshet, som en person möter hos socialtjänsten när han eller hon söker stöd, kan bli mycket avgörande för personens fortsatta liv. Den insikten fanns hos de tidiga socialreformatorerna, men har alltmer kommit i skymundan i den moderna socialtjänsten.

Sverige är inte ensamt i västvärlden att brottas med problematiken hur man minskar bidragsberoende. Vi har en del att lära av andra länder. Ett av dem är USA. Så här sade Bill Clinton under valkampanjen 1992: ”Det är dags att hedra och belöna människor som arbetar hårt och följer reglerna. Det innebär att göra slut på socialbidragssystemet så som vi känner det.” I augusti 1996 fick USA den lag som faktiskt gjorde slut på det gamla bidragssystemet. Det blev Clinton-erans mest lyckade reform.

Reformens grundprincip var att omvandla socialbidraget till en intjänad ersättning och ställde tydliga krav på motprestation. Reformen kombinerade starka ekonomiska incitament för delstaterna att minska bidragsberoendet med en stor frihet att utforma lokala handlingsplaner. Resultatet har varit en dramatisk minskning av antalet socialbidragstagare. Mellan 1996 och juni 2003 minskade bidragstagarna med 7,3 miljoner personer eller 60 procent. I vissa delstater – Wyoming, Florida, Illinois och Idaho – återstod 2002 mindre än en fjärdedel av antalet bidragstagare som registrerades 1996 och en betydande andel av de återstående bidragstagarna utförde motprestationer i form av arbete. Sysselsättningen bland de grupper som påverkats mest av reformen har ökat på ett mycket betydande sätt. Så har till exempel sysselsättningen bland ensamma mödrar med barn under sex år ökat med nästan 30 procent mellan 1996 och 2002. Detta är vad politisk handlingskraft kombinerad med tydliga krav och rätta ekonomiska incitament kan göra i kampen mot utslagningen.

Att djärva reformer och en klar arbetslinje kan ha dramatiska följder var gäller utslagningen från arbetsmarknaden och socialbidragsberoendet har påvisats inte bara av de amerikanska

erfarenheterna. I Sverige har många kommuner allt mer anammat en arbetslinje som bryter med den passivitet inför socialbidragsberoendet som tidigare präglade den kommunala verksamheten.

Den lilla kommunen Skurup i södra Sverige var en av de första som – i stor politisk enighet men i konflikt med den lokala arbetsförmedlingen – kommunaliserade arbetsmarknadsinsatserna och införde en 5-dagars jobb- och utvecklingsgaranti för alla som sökte socialbidrag på grund av arbetsbrist. En avgörande åtgärd från kommunens sida var att skilja mellan de individer som sökte bistånd på grund av socialmedicinska problem och de som gjorde det på grund av arbetslöshet. De första slussas till kommunens Social Service, de andra till kommunens Utvecklingscenter. Resultaten har varit mycket goda och flera andra sydsvenska kommuner har inspirerats av ”Skurups-modellen”. Tack vare den nya aktivitets- och arbetsinriktade modellen reducerade Skurup sina socialbidragskostnader från 14,5 miljoner kronor 1997 till ca 5 miljoner 2003, någonting som borde vara absolut rekord i Sverige. I de förslag som vi nu presenterar är det inte svårt att se klara influenser från ”Nils Holgerssons hemkommun”.

Malmö har också tagit en hel del intressanta steg i kampen mot utslagningen och den handlingsplan som antogs i mars 2004, Valfärd för alla, är mycket inspirerande vad gäller inriktningen i kampen mot socialbidragsberoende och för arbete. Handlingsplanen innehåller en ansats till tydlig arbetslinje som är mycket lovande och inte tvekar att ställa de krav som måste ställas på såväl stat som kommun, näringsliv och Malmös medborgare för att kunna hantera en mycket svår situation. Följande punkt ur Valfärd för alla är värd att citeras: ”Minskat socialbidragsberoende och tydlig arbetslinje. Insatserna skall fortsättningsvis än mer inriktas på att minska socialbidragsberoendet så att de medel som frigörs kan ersättas med arbetsuppgifter i den kommunala verksamheten. De som erhåller bidrag för sin försörjning skall under bidragstiden förväntas kunna utföra olika arbetsuppgifter och vid behov i kombination med utbildning.” (Handlingsplan ”Valfärd för alla – det dubbla åtagandet”, Malmö stad 2004, s 7)

Många andra relevanta exempel skulle kunna redovisas här. De svenska och internationella erfarenheterna som visar hur viktig arbets- och kravlinjen är för att lyckas i kampen mot utanförskapet är många. En av de mest inspirerande erfarenheterna som i detta avseende har gjorts i Sverige är Skärholmens Jobbcentrum (förkortat JoC), som vi kort vill presentera här för att konkret visa hur kampen mot utslagningen från arbetsmarknaden kan bedrivas när viljan finns. Vi gör det i punktform:

JoC har funnits sedan september 1998.

För att en arbetsför person ska beviljas socialbidrag i Skärholmens stadsdel krävs det att man arbetar i någon form eller är aktivt arbetsökande på JoC, annars nekas man bidrag.

Alla nya arbetsföra personer som söker försörjningsstöd garanteras ett erbjudande om arbete eller annan sysselsättning inom 5 dagar, detta gäller från och med den 1 juni 2002.

JoC arbetar enbart med att ”coacha” deltagarna till att hitta

jobb, de ekonomiska frågorna och tillhörande problem sköts av ekonomienheten på socialförvaltningen.

Kontakt mellan JoC och socialtjänsten sker regelbundet. Socialbidraget dras omedelbart in om den arbetsökande inte är på JoC eller deltar i den verksamhet som man har kommit överens om.

JoC arbetar med ett lösningsfokuserat förhållningssätt där deltagarnas egna lösningar står i fokus. Arbetet syftar till att öka individens egenmakt, det vill säga förmågan att utifrån sina egna resurser ”ta ansvar för sin egen utveckling till ett självständigt liv” (Kvalitetsdokument, Jobbcentrum i Skärholmen, mars 2002).

Varje deltagare som är inskriven på JoC har sin egen coach, som utifrån deltagarens livssituation fungerar som stöd och bollplank. Coachen stöttar deltagaren för att stärka den egna självkänslan. Målet är att deltagaren får mod att ta för sig i det etablerade samhället och förverkliga sina livsmål.

JoC arbetar med ett brett nätverk av arbetsgivarkontakter som har stort förtroende för JoC:s arbetssätt. Det gör att i många fall kan arbete eller praktikplats erbjudas redan inom fem dagar.

Det finns ingen lagstiftning som ger stöd för att det skulle vara olagligt att kräva en motprestation av bidragstagaren för att erhålla socialbidrag – till exempel krav på arbete. Ärenden som överklagats till länsrätten har, i samtliga fall, utfallit positivt för Skärholmens stadsdel.

Resultaten av denna arbetsmetodik är imponerande: september 1998 var 1660 hushåll i Skärholmen beroende av socialbidrag, januari 2004 var 820 hushåll beroende av socialbidrag. Det är en minskning med drygt 50 procent, en siffra som väl kan jämföras med den amerikanska välfärdsreformens resultat. Grunden till JoC:s framgångar är en klar arbets- och kravlinje kombinerad med stor respekt för individens förmåga att styra sitt eget liv och en snabb behandling av varje ärende, som gör att den biståndssökande omedelbart kommer i aktivitet. Alla nya arbetslösa som söker försörjningsstöd via stadsdelens mottagningsgrupp remitteras direkt till JoC i väntan på tid hos en socialsekreterare. Den arbetsökande träffar en coach på JoC och de talar om hur den arbetsökande planerar sin framtid i termer av egenförsörjning. Dagen efter börjar den arbetsökande att söka jobb på JoC och får också träffa en rekryterare. Coachen och rekryteraren samråder sedan utifrån det underlag de fått fram om den arbetsökande. Rekryteraren kontaktar olika företag, verksamheter etc. som kan vara aktuella lösningar. Ett sysselsättningserbjudande presenteras för deltagaren med början senast 5 dagar efter första kontakten med JoC

Numera finns det flera andra stadsdelar i Stockholm som har anammat ”Skärholms-modellen”. Sedan 2003 samarbetar tre stadsdelar i södra Stockholm med JoC – Älvsjö, Liljeholmen och Hägersten. Även där har arbetet börjat ge tydliga resultat, särskilt i Älvsjö och Liljeholmen, trots en kärv arbetsmarknad. 2004 minskade antalet bidragsberoende hushåll i Liljeholmen med 9,2 procent och i Älvsjö med 11,5 procent medan i de 14 stadsdelar i Stockholms stad som inte samarbetade med

Skärholmens Jobbcentrum ökade socialbidragstagandet med i genomsnitt 6,4 procent.

Fem förslag för arbete istället för bidrag

6. Ett nytt sysselsättningsmål på minst 60 procent överallt

Det mål om 80 procents sysselsättning för befolkningen mellan 20 och 64 år som regeringen satt upp räcker inte så länge det finns många områden där sysselsättningen är mycket lägre. I Utanförskapets karta har vi visat att i 252 bostadsområden (grannskapsområden eller valkretsar) var sysselsättningen år 2002 lägre än 60 procent för den åldersgruppen. I 91 av dessa områden låg sysselsättningen till och med under 50 procent. Det är givetvis oacceptabelt att inte ens hälften av de boende i ett område har ett jobb att gå till!

Läget i dessa mycket utsatta områden förvärras dessutom mycket snabbt vid en lågkonjunktur. Alla tidigare erfarenhet säger att det är i dessa områden som förvärvsfrekvensen faller brant när den faller i allmänhet. Det är därför av stor vikt att vi agerar kraftfullt och snarast för att hantera situationen. Folkpartiet liberalerna vill därför införa ett sysselsättningsmål som går ut på att minst 60 procent av alla mellan 20 och 64 år i varje bostadsområde ska ha ett arbete

Bostadsområden där färre än 60 procent arbetar och som visar andra tecken på utanförskap ska förklaras som prioriterade sociala krisområden. I Utanförskapets karta kunde vi finna drygt 130 sådana områden och de är säkerligen betydligt fler i dag. Vi liberaler vill inte dölja denna verklighet, tvärtom. Vi säger som det är, men inte för att stämpla och stigmatisera utan för att med all kraft ge oss in i kampen mot utanförskapet. De sociala krisområdena ska därför få företräde vad det gäller solidaritetsbankernas insatser samt satsningar på skola och trygghet. I dessa områden ska vi också initiera våra grannskapsdemokratiska experiment ty där är behovet som störst av att få igång en lokal mobilisering mot utanförskapet.

7. En 5-dagars jobb- och utvecklingsgaranti införs

För att börja den process av aktivering, som så småningom ska leda till ett fullvärdigt deltagande i arbetsmarknaden, vill vi införa en kommunal 5-dagars jobb- och utvecklingsgaranti för alla arbetsföra personer som på grund av brist på arbete söker socialbidrag (försörjningsstöd). Detta betyder att fem dagar efter det att den arbetsföra sökt socialbidrag ska hon eller han börja att på heltid delta i jobb- och utvecklingsgarantin. Jobb-

och utvecklingsgarantin ska också omfatta nyanlända flyktingar och dess anhöriga som behöver ekonomiskt bistånd från det offentliga, exempelvis i form av introduktionsersättning. I detta fall ska språkinläringen prioriteras men alltid i kombination med en arbetsinsats.

Socialtjänstlagen 2 kap 2 § ska därför skrivas om och få följande ordalydelse:

”2 § Kommunen har det yttersta ansvaret för att de som vistas i kommunen får det stöd och den hjälp som de behöver. För arbetsföra personer som saknar arbete skall kommunen inom fem arbetsdagar erbjuda heltidssysselsättning i form av en jobb- och utvecklingsgaranti som ger rätt till en motprestationsvillkorad ersättning.”

Jobb- och utvecklingsgarantin ska anpassas till individens behov och förutsättningar. Garantin ska bestå av två delar, som kombineras i varierande grad beroende på individens behov. En del består av samhällsnyttigt arbete, exempelvis som extra assistenter på skolan, hjälp till servicehus för äldre eller ungdomsgårdar, extra resurspersoner för handikappade, vuxna som nattvandrar på stan eller i det egna områden o s v. Meningen är inte på något sätt att tränga ut vanliga jobb eller konkurrera ut företag genom att erbjuda billigare alternativ. Därför är det viktigt att både det lokala näringslivet och de fackliga organisationerna från början involveras i processen att identifiera de sociala behoven som kan tillfredsställas med hjälp av de arbetsinsatser som presteras inom ramen för garantin. Den andra delen av garantin är en utvecklingsdel, bestående av exempelvis språkinläring, informationsförmedling, yrkesorienterade kurser och jobbsökande verksamhet. Detta moment är viktigt för att förbättra den arbetslöses möjligheter att gå vidare till ett vanligt arbete, som är det egentliga målet med jobb- och utvecklingsgarantin.

Jobb- och utvecklingsgarantin ska ge den biståndssökande stor valfrihet att välja såväl anordnare som verksamhetsinriktning både inom och utanför hemkommunen. Detta ska möjliggöras genom en omställningspeng som den biståndssökande fritt får disponera för att välja anordnare av garantin. Denna valfrihet är en viktig del av våra förslag och syftar till att stärka den enskildes ställning i den utsatta situation som råder för den arbetslöse som söker ekonomiskt bistånd från det offentliga.

Kommunerna ska ansvara för den direkta finansieringen och förverkligandet av jobb- och utvecklingsgarantin, men det konkreta genomförandet av garantin kan organiseras av olika auktoriserade anordnare – kommunen, företag, frivilligorganisationer, personalkooperativ, föreningslivet – som bildar utvecklingscentra med

detta ändamål. Kommunerna ska se till att åtminstone ett utvecklingscenter finns tillgängligt för att kunna förverkliga jobb- och utvecklingsgarantin. Kommunerna får fria händer att organisera egna utvecklingscenter i egen regi och/eller via entreprenad. Fri etableringsrätt av auktoriserade utvecklingscentra ska gälla för att garantera valfriheten inom ramen för jobb- och utvecklingsgarantin. Auktoriseringen ska ske hos Arbetsmarknadsstyrelsen (eller den myndighet som i framtiden ska ersätta Ams), som också ska kontrollera att de etablerade utvecklingscentra följer reglerna och inte brister i kvalitet. Villkoren för de olika utvecklingscentra ska i alla avseenden vara likvärdiga och deras finansiering komma från den kommunala omställningspeng som brukarna förfogar över. Systemet ska på detta sätt i allt väsentligt likna skolpengsystemet.

Kampen mot utanförskapet kräver, åtminstone initialt, att stora resurser satsas för att kunna erbjuda alla arbetsföra som söker ekonomiskt bistånd och saknar arbete en fungerande jobb- och utvecklingsgaranti. Att bara betala ut socialbidrag är givetvis billigare i ett kortsiktigt perspektiv men både dyrare och socialt förödande i det långa loppet. Att öka samhällets investeringar i att få människor att gå från utslagning och socialbidragsberoende till jobb och delaktighet är därför bästa sättet att på längre sikt såväl spara skattepengar som förhindra sociala spänningar och andra problematiska följder av utanförskapet. Därför vill folkpartiet liberalerna under reformens tre första år göra en stor satsning i kampen mot utanförskapet. I syfte att täcka eventuella merkostnader som införandet av en effektiv jobb- och utvecklingsgaranti kan medföra får kommunerna upp till 500 miljoner kronor extra per år under en treårsperiod. Dessa resurser ska fördelas till kommunerna efter behov och bara kunna disponeras för att förverkliga och utveckla jobb- och utvecklingsgarantin.

8. Jobbkrav kopplas till försörjningsstödet

En ny skrivning av Socialtjänstlagen ska göra klart att en arbetsför person som utan godtagbar anledning vägrar att medverka på heltid i jobb- och utvecklingsgarantin inte är berättigad till ekonomiskt bistånd från det offentliga. Kommunerna ska å sin sida vara skyldiga att ställa ett motprestationskrav för att ge ekonomiskt bistånd till arbetsföra personer som saknar arbete.

Socialtjänstlagens 4 kap 1, 4 och 5 § får därför följande ordalydelse:

”1 § Den som inte själv kan tillgodose sina behov eller kan få dem tillgodosedda på annat sätt har rätt till bistånd av socialnämnden för sin försörjning (försörjningsstöd) och för sin livsföring i övrigt.

Den enskilde skall genom biståndet tillförsäkras en skälig levnadsnivå. Biståndet skall utformas så att

det stärker hans eller hennes möjligheter att leva ett självständigt liv. För arbetsföra personer som saknar arbete skall biståndet utformas så att en motprestation i form av arbete kombinerad med utvecklingsbefrämjande aktiviteter krävs. Denna motprestation skall i omfattning motsvara en normal arbetsdag.”

”4 § Socialnämnden skall begära att den arbetslöse som kan arbeta och söker försörjningsstöd skall delta i de aktiviteter som organiseras inom ramen för jobb- och utvecklingsgarantin. Verksamheten skall stärka den enskildes möjligheter att komma in på arbetsmarknaden eller, där så är lämpligt, på en fortsatt utbildning. Den skall utformas med skälig hänsyn till den enskildes individuella önskemål och förutsättningar. För att förstärka individens valfrihet skall den enskilde ges möjlighet att välja mellan olika auktoriserade anordnare av jobb- och utvecklingsgarantin genom en omställningspeng som kommunen finansierar.”

”5 § Om den enskilde utan godtagbart skäl avböjer att delta i jobb- och utvecklingsgarantin skall försörjningsstödet vägras.”

Kommunerna ska ge de medverkande i jobb- och utvecklingsgarantin ekonomiskt bistånd i form av en övergångsersättning. Denna ersättning bör överstiga socialbidragsnormen för en vuxen person men understiga nivån för de lägsta avtalsenliga lönerna på arbetsmarknaden. En sådan mellanliggande nivå är viktig för att markera dels att arbete och aktivitet lönar sig mer än passivt bidragstagande, dels att det handlar om en nödlösning som inte kan löna sig på samma sätt som ett vanligt arbete. Den som fullt ut deltar i jobb- och utvecklingsgarantin har givetvis rätt till kompletterande ekonomiskt bistånd på grund av en stor försörjningsbörd. I familjer med två arbetsföra makar ska båda två delta fullt ut i jobb- och utvecklingsgarantin för att ha rätt till ett sådant kompletterande bistånd. Dessa dispositioner skall också föras in i Socialtjänstlagen.

Personer som deltar i jobb- och utvecklingsgarantin ska ha rätt att, vid anställning på den ordinarie arbetsmarknaden, under en första period om sex månader omvandla delar av eller hela övergångsersättningen till lönebidrag. Därefter ska lönebidraget successivt trappas ner under en period av ett år. Olika former av så kallat instegsjobb får prövas inom ramen för denna möjlighet att helt eller delvis omvandla övergångsersättningen till lönebidrag. Samma system ska användas för att underlätta nyföretagandet bland medverkande i jobb- och utvecklingsgarantin.

9. Frigör de hushållsnära tjänsterna

Många länder – Frankrike, Danmark, Belgien, Tyskland

och Finland är välkända exempel – har visat att en dynamisk marknad för hushållsnära tjänster kan skapas om skattereglerna gör det möjligt för vanligt folk att efterfråga dessa tjänster. I Sverige är det, som vi vet, nästan omöjligt att göra detta, åtminstone ”vitt”. Att öppna för en legal marknad för sådana tjänster skulle inte bara sanera den svarta marknaden utan ge stora möjligheter för grupper som i dag lever i utanförskap att ta ett första och avgörande steg i en arbetsmarknadskarriär.

För att frigöra de hushållsnära tjänsterna föreslår vi, i linje med vad folkpartiet liberalerna tidigare föreslagit, införandet en skattereduktion som gör det möjligt för hushåll att köpa vita tjänster för hälften av kostnaden. Hälften av den totala arbetskostnaden, inklusive moms, ges i skattereduktion. På detta sätt betalar köparen ändå mer än nettolönen, och skatt kommer att betalas in för tjänster som idag i huvudsak inte finns alls eller enbart existerar i form av svart arbetskraft. Priset för vita och hederliga tjänster i nya, framväxande tjänsteföretag kommer på detta sätt att kunna sättas till omkring 100 kronor per timme, totalt.

Enligt detta förslag ska varje hushåll kunna köpa hushållstjänster för 50 000 kronor per år och få en skattereduktion motsvarande 50 procent av arbetskostnaden, inklusive moms. Den maximala skattereduktionen blir därmed 25 000 kronor per hushåll. Det företag som hushållet köper tjänsten från drar av skattereduktionen direkt vid betalningen. En stor fördel med detta system är att hushållen slipper göra utlägg för skatten utan betalar nettopriset direkt. Fördelen med vårt förslag jämfört med många andra länders exempel är att det är enkelt för köparen då nettopriset syns direkt, man har ingen egen administration och behöver inte spara kvitton till deklarationen eller ligga ute med pengar. Det gynnar och uppmuntrar startande och drivande av företag där man är företagare eller anställd, har arbetskamrater, fortbildning, lättare med fackliga kontakter etc.

För de fall man anlitar en privatperson direkt kan ett system med ”servicecheckar” införas. Tanken är att inrätta en betalningsform där byråkratin så att säga redan är inkluderad. För den som ska köpa en tjänst innebär detta att man som betalning använder ”checkar” som kan införskaffas hos exempelvis skattemyndigheterna. Sedan sköter myndigheterna inbetalning av skatt och avgifter samt kontrollavgifter och annan byråkrati. Det väsentliga är att den som vill betala någon för att få hjälp med barnvakt, städning eller liknande inte hänvisas till svartjobb för att det är för krångligt att göra rätt.

10. Ett nytt valideringssystem införs

Validering av utländska examina är i dag ett välkänt problem. Vi vill att ett enklare och mer ändamålsenligt alternativ ska kunna erbjudas. Som komplement till jämförande pappersstudier och ekvivalering kurs efter kurs vill vi införa allmänna tester på de faktiska kunskaper som en viss person besitter. Det är det väsentliga och vad som faktiskt efterfrågas på arbetsmarknaden. Dessa tester ska genomföras ofta och vid regelbundet återkommande tillfällen på de flesta av landets högskolor och universitet.

De ovan nämnda testen kan likna de tävlingar (concour) som regelbundet anordnas i Frankrike, där en akademiker alltid har chansen att gå vidare från en kunskapsgrän till en annan om han eller hon når ett bra resultat i testen. På så sätt skulle man både praktiskt och effektivt kunna kontrollera den sökandes möjligheter att klara av yrkesarbetets krav i olika sammanhang. Testen kan utvecklas i direkt samband med preparandkurser som skulle erbjuda dem som inte lyckas en möjlighet att komplettera sina studier eller aktualisera sina kunskaper för att vid ett andra eller tredje tillfälle lyckas ta provet. En sådan form av kunskapsvalidering kan också gälla lägre utbildningsnivåer – hantverksyrken, tekniska mer eller mindre avancerade yrken, verksamheter inom omsorgen – i syfte att underlätta och snabba på personens arbetsmarknadsintroduktion inom rätt yrke.

III. Jämlikhet

Liberaler har alltid varit ledande i kampen mot diskriminering, vilket är fallet även idag. Så har det också varit vad gäller kvinnornas kamp för jämställdhet och rätten till jämlikhet för handikappade och personer med olika sexuell läggning och så är det även angående etnisk diskriminering. Den nuvarande lagstiftningen mot etnisk diskriminering i arbetslivet infördes 1994 och förbättrades 1999 med stöd från folkpartiet liberalerna. Lagen från 1999 är ett stort steg framåt mot en effektivare och mer rättssäker lagstiftning mot diskriminering. Ändå har tillämpningen av den nya lagen inte åstadkommit dramatiska förändringar i arbetslivets strukturer. En ny situation har uppstått under den senaste tiden: antalet anmälningar och klagomål som hamnar på Diskrimineringsombudsmannens (DO) och fackföreningarnas bord har vuxit lavinartat. Lagen börjar bli känd och de diskriminerade börjar kräva sin rätt, vilket också återspeglas i antalet avslutade förlikningar som träffas. Men DO är fortfarande i dag, trots förstärkningar, en liten myndighet och riskerar att bli förlamad av den ström av anmälningar som kommer in.

Nu måste vi gå vidare i denna kamp och det gäller all diskriminering. Det är dags att bekämpa förekomsten av diskriminering på fler samhällsarenor och vi behöver en ny ordning, en samlad lagstiftning mot diskriminering

som ersätter dagens splittrade, ineffektiva och inskränkta lagstiftning. På samma sätt måste splittringen som den rad av olika diskrimineringsombudsmän bidrar till upphöra. Därför föreslår folkpartiet liberalerna en samlad, generell, effektiv och rättssäker lagstiftning mot alla typer av diskriminering.

Frågan om kvotering och annan så kallad positiv särbehandling kommer ofta upp i debatten i frågan om etnisk diskriminering. Det argumenteras att detta är ett sätt att kompensera de drabbade för den förödande negativa särbehandlingen som förekommer i dagens Sverige. Frågan är dock om en motsatt sort av diskriminering eller särbehandling är det effektiva botemedlet och om det inte kan leda till en samhällsutveckling som definitivt fjärrar oss från ett samhälle som bygger på individens lika värde och lika behandling.

Vår slutsats är att positiv särbehandling på etnisk grund skulle leda till ett samhälle baserat på grupprättigheter och gruppkonflikter, där individen konstant diskrimineras – somliga positivt och andra med nödvändighet negativt – och inte längre bedöms på basis av sina egna meriter. Ett sådant samhälle är inte någonting vi liberaler eftersträvar. Dessutom är effektiviteten i en sådan metod mycket tveksam om man verkligen vill gynna de mest utsatta samhällssektorerna. Positiv diskriminering brukar gynna små elitgrupper bland minoriteterna, som använder sig av sin fördelaktiga gruppidentitet för att öka sina karriärchanser. Att denna metod på något sätt skulle hjälpa i kampen mot utanförskapen är föga troligt.

Vi liberaler föredrar att bekämpa diskrimineringen och grupptänkandet i sig, istället för att skapa ny diskriminering och ett ännu hårdare grupptänkande. Vi fortsätter att tro på de idéer som stora medborgarrättskämpar som Martin Luther King trodde på: Att varje individ ska bedömas som individ, på grund av sina färdigheter och talanger, och inte för att man tillhör en grupp eller har en viss hudfärg, religion eller ursprung. Den drömmen kommer vi att fortsätta kämpa för.

Integrationspolitiken ska syfta till att bryta de strukturer och förändra de attityder som hindrar människor av alla kategorier att delta i samhällslivet på lika villkor. Det handlar om de fördomar, den rädsla och den okunskap som gör att människor behandlas annorlunda bara för att de tillhör en viss etnisk grupp, har en speciell tro eller på annat sätt avviker från majoritetsnormerna. Men det handlar också om de strukturer i form av lagar och system som slår mot en viss grupp.

Mycket tyder på att det idag pågår en omfattande bortsortering av människor med ”främmande ursprung” på vår arbetsmarknad. Det handlar inte enbart om invandrare utan om de som uppfattas som annorlunda eller främmande, framför allt människor som kommer från länderna i tredje världen och som utseendemässigt, kulturellt eller på något annat sätt avviker från den ”svenska normen”. Många vittnar om att det ofta räcker med minsta tecken på att inte vara etnisk svensk, eller åtminstone nordeuropé, för att inte ha en chans att bli kallad till en anställningsintervju. Detta är djupt motbjudande och destruktivt och kan inte längre tolereras. Vi måste förstå att många människor som invandrat hit och

likaså deras barn, andra generationens invandrare, med Martin Luther Kings ord från 1950-talet i dagens Sverige kan säga: ”there comes a time when people get tired”. Dessa människor är trötta på att bli förnekade, åsidosatta, förbipasserade i kön, förödmjukade genom att aldrig komma i fråga – de är trötta på att aldrig få en chans. Det är nu dags för oss att tröttna på allt detta och föreslå de radikala förändringar som krävs för att bryta alla tendenser mot en förödande etnisk bortsortering!

Diskriminering finns emellertid inte bara i attityderna. Den finns också i de system som försvårar för vissa grupper att göra sig gällande på arbetsmarknaden och andra marknader. Den finns inte minst i de skatter och regler som hindrar att fler arbete skapas. Därför är folkpartiet liberalernas allmänna politik för ett mer företagsamt och arbetsamt Sverige i grunden en antidiskriminerings politik.

En av de mest uppenbart diskriminerande reglerna på vår arbetsmarknad är den turordningsprincip vid avskedande som är central i vår nuvarande lag om anställningsskydd (LAS). Det är ett välkänt faktum, som vi redan uppmärksammat, att invandrade personer förlorade sina anställningar i mycket större omfattning än personer födda i Sverige under den djupa lågkonjunkturen som drabbade Sverige i början av 1990-talet. Detta har samstämmt konstaterats av en rad olika forskare och belagts av SCB:s statistiska undersökningar. För andra tidsperioder har det också kunnat konstateras samma diskriminerande asymmetri. Orsakerna till denna bekymmersamma utveckling har debatterats flitigt. Olika hypoteser har lanserats, exempelvis att det skulle handla om ren och skär diskriminering från arbetsgivarnas sida. Också hypotesen om att det skulle handla om ”strukturell diskriminering” av olika slag har dryftats. Hittills har vi emellertid saknat empiriskt underlag för att kunna närma oss dessa strukturella aspekter, inte minst vad det gäller arbetsrättens roll i denna diskriminerande process.

I detta perspektiv är Catharina Callemans rapport ”Invandrarna, skyddet för anställningen och diskrimineringslagstiftningen” (IFAU, rapport 2003:4) banbrytande. Rapportens syfte är att diskutera ”arbetsrättens roll för utrikes födda arbetstagares möjligheter att behålla sina anställningar” och färdigställdes av Institutet för arbetsmarknadspolitisk utvärdering på uppdrag av Integrationsverket.

Studiens empiriska undersökning bekräftar det man redan visste, det vill säga att vid avskedande förlorar de utrikes födda arbetstagare sina anställningar i betydligt högre grad än personer födda i Sverige. Det intressanta är förklaringen till varför detta inträffar, särskilt för personer med tillsvidareanställning. Studiens slutsatser i detta avseende är följande:

Ingen attitydmässig diskriminering kunde beläggas som orsak till de utrikes födda arbetstagarnas utsatthet. Alla orsaker som studien kunde peka på var av strukturell karaktär.

Lagen om anställningsskydd i kombination med de områden de utrikes födda arbetade inom spelade en central roll för att förklara de utlandsföddas sårbarhet.

Detta gällde särskilt då principen om sist in först ut verkade med full kraft, det vill säga i arbetsområden där särskilda

kompetenskriterier inte var viktiga eller i fall inga avtalsurlistor upprättades. Dessa områden – där anställningstiden gavs stor betydelse vid uppsägningar eftersom inga större krav på yrkeskvalifikationer ställdes – var just arbetsområdena med många arbetstagare födda i utlandet.

Det finns starka indikationer på att invandrade arbetstagare i stort sett gynnades när denna strikta turordningsregel frångicks. På samma sätt tyder en sammanställning som LO gjorde att undantagsregeln från principen in sist in först ut för företag med färre än tio anställda i regel gynnade de utlandsföddas möjligheter att behålla sina arbeten.

Dessa resultat visar tydligt att LAS har effekter som inte var avsedda när lagen stiftades och som systematiskt diskriminerar, särskilt genom principen om sist in först ut, en mycket utsatt grupp i vårt samhälle. Med tanke på de integrationsproblem som Sverige brottas med är detta en ytterst allvarlig följd av LAS. En lagstiftning som har diskriminerings effekter av den typ som ovan beskrivits strider givetvis mot de mest elementära rättviseprinciperna och måste förändras.

Fem förslag för jämlikhet istället för diskriminering

11. En samlad lagstiftning mot diskriminering

En uppenbar svaghet i den svenska lagstiftningen mot diskrimineringen är att förbuden regleras i fyra olika lagar som den 1 juli 2003 även byggdes ut med en ny civilrättslig lag om förbud mot diskriminering. Folkpartiet liberalerna har redan tidigare pekat på nackdelarna med att bestämmelserna mot diskriminering splittrats upp. Att lagarna spretar åt olika håll gör dem ineffektiva och svåröverskådliga. Att övervakningen av lagarna dessutom sköts av fyra olika ombudsmän understryker splittringen. Detta måste förändras.

All diskriminering är försök att kategorisera och stänga människor ute. De mekanismer som ligger bakom diskrimineringen är i stort sett desamma oavsett om den yttre orsaken är kön, etnisk tillhörighet eller något annat. Den kränkning som varje diskriminerad människa känner är också densamma oavsett grunden för diskrimineringen. Därför är det en viktig principfråga att dagens olika diskrimineringslagar så snart som möjligt samordnas till en gemensam lagstiftning. En sådan lagstiftning skulle skapa en större överskådlighet och bli ett effektivare vapen i kampen mot diskriminering. De åtgärder som används för att komma tillrätta med diskriminering ska dock även i framtiden kunna vara olika, beroende på vilket sätt diskrimineringen kommer till uttryck.

I samband med en sådan reform bör även Jämställdhetsombudsmannen (JämO), Handikappombudsmannen (HO), Ombudsmannen mot etnisk diskriminering (DO) och Ombudsmannen mot

diskriminering på grund av sexuell läggning (HomO) slås samman till en gemensam myndighet.

12. Aidentifiering av jobbansökningar

Det är dags att ta krafttag i kampen mot den etniska bortsorteringen som uppenbarligen förekommer på den svenska arbetsmarknaden. Vi vill i det syfte införa en lag om obligatorisk aidentifiering av ansökningshandlingar i personalrekrytering för alla offentliga och privata arbetsgivare med mer än femtio anställda, det vill säga för de som borde ha specialiserad personalkapacitet för att kunna hantera den nya proceduren. För det privata näringslivet i övrigt ska det finnas gott om information, rådgivning och metodhjälp om man frivilligt vill ansluta sig till denna antidiskrimineringspraxis. Vi är övertygade om att allt fler arbetsgivare kommer att upptäcka att man har mycket att vinna på ett anställningsförfarande som faktiskt ökar deras chanser att välja den lämpligaste personen.

Vi är medvetna om att vårt förslag innebär ett kraftigt ingrepp i första fasen av anställningsproceduren, vilket kan komma att orsaka vissa merkostnader för arbetsgivarna. Samtidigt anser vi att en sådan åtgärd är absolut nödvändig med tanke på en ohållbar utveckling som, om den inte hejdas, kan komma att motivera ännu kraftigare ingrepp av den typ som kvoteringsanhängarna förespråkar. Det är dags att vi alla visar viljan att ta itu med utanförskapet och tar de steg som behövs för detta, även om det skulle kosta oss något.

Försöksverksamheter med aidentifierade ansökningshandlingar pågår numera i flera kommuner runt om i landet. Melleruds kommun var pionjären i detta avseende med en försöksverksamhet som började redan 2002. Målet för kommunen är att motarbeta diskrimineringen och ”ge arbetssökande en rättvis och objektiv behandling som bygger på att meriter, utbildning, och livs/arbetserfarenhet är avgörande”. Enligt den rekryteringsproceduren som Melleruds kommun utvecklade ska de som söker arbete i kommunen använda en särskild arbetsansökan. Denna ansökningshandling omfattar totalt fyra sidor som är uppdelade i två delar. Del ett utgörs av sidan ett till tre, vilka ska vara helt aidentifierade (inga uppgifter om ålder, kön eller ursprung får anges) och innehålla formella meriter, erfarenheter samt ett personligt brev. Sidan fyra, del två, ska identifiera den sökande och plockas fram först i samband med andra steget i rekryteringsprocessen, det vill säga anställningsintervjun.

Andra modeller kan givetvis väljas för aidentifieringen och här finns det en hel del internationella erfarenheter

att beakta. Hur man bäst via aidentifierade ansökningar når målet att ”ge arbetsökande en rättvis och objektiv behandling” utan att göra rekryteringen alldeles för komplicerad eller kostsam är en fråga som skyndsamt bör utredas.

13. Det ska kosta att diskriminera

Det är svårt att bevisa diskriminering vid en rättegång men när man gör det ska påföljderna vara mycket kännbara för den som har gjort sig skyldig till diskrimineringen. Så kan vi åtminstone avskräcka andra från att kränka principen om likabehandling. Därför föreslår vi att det utdömda skadeståndsbeloppet vid all arbetsmarknadsrelaterad diskriminering ska höjas substantiellt till minst ett års förlorade arbetsinkomster. Vid annan diskriminering i offentliga eller privata verksamheter som vänder sig till allmänheten ska skadeståndsbeloppet vara på minst fem basbelopp.

14. Avskaffa den diskriminerande turordningsregeln

Det är bevisat att nuvarande lag om anställningstrygghet har betydande diskriminerande effekter mot nya grupper i arbetsmarknaden. Detta är särskilt tydligt och problematiskt vad gäller flyktingar och invandrare. Därför föreslår vi att lagen reformeras så att den diskriminerande turordningsregeln baserad på principen sist in först ut avskaffas för alla arbetstagare med undantag för personer över 50 år. Detta undantag motiveras av de kända svårigheterna att få jobb som drabbar äldre personer. I stället ska kompetensen vara den princip som avgör vem som får behålla jobbet när personalnedskärningar måste göras. Denna nya regel ska inte kunna förhandlas bort via kollektivavtal eller andra överenskommelser mellan facket och arbetsgivaren.

15. Inga diskrimineringsmål i Arbetsdomstolen

I Sverige regleras en stor del av förhållandena inom arbetslivet av avtal mellan arbetsgivare och arbetstagarorganisationer. När vissa diskriminerande förhållanden har bekräftats i avtal mellan arbetsmarknadens parter är det svårt för den drabbade att få rätt i Arbetsdomstolen som består just av dessa parter. Detta har blivit väldigt tydligt i exempelvis de mål i Arbetsdomstolen som gällt lönediskriminering av kvinnor. Men allt tyder på att så också är fallet vid etnisk diskriminering. Folkpartiet liberalerna vill därför att mål som gäller diskriminering i arbetslivet ska flyttas från Arbetsdomstolen och istället behandlas av allmänna domstolar. Vi föreslår även att motpartens rättegångskostnader i framtiden inte ska betalas av den som känt sig diskriminerad och förlorar ett fall om det handlar om en myndighet eller institution inom den offentliga sektorn.

IV. Jämställdhet

Sverige ska vara ett tolerant och humant samhälle präglad av mångfald och respekt för individens grundläggande fri- och rättigheter. Likheter inför lagen ska råda på alla områden och människans lika värde respekteras. Människor ska bemötas med respekt för sin särart, inte med misstroende och fientlighet. I huvudsak har detta fungerat väl. Vi har lärt oss att säkerhet kan köras lika bra med turban som med uniformsmössa. Muslimska skolbarn behöver inte äta skollunch under ramadan. Olika trossamfund berikar idag de flesta svenska stadsmiljöerna med sina olika tempelbyggnader. Det är de goda exemplen som överväger, men det finns också mer problematiska exempel och viktiga principiella konflikter mellan olika friheter som vi liberaler måste diskutera och ta ställning till.

Det förekommer till exempel tvångsäktenskap och äktenskap mellan barn, som görs upp över deras huvuden. Det förekommer så kallade hedersmord. Morden är sannolikt bara toppen av ett isberg av förtryck mot unga kvinnor som vågar trotsa familjen och leva ett självständigt liv. Många unga flickor med invandrabakgrund tvingas leva ett dubbelt liv i skräck för att familjen och släkten ska komma på dem med att inte följa traditionella värderingar när de är i skolan eller ute på sin fritid. Även många homosexuella invandrare drabbas av oacceptabla övergrepp och av en stigmatisering som somliga predikar i religionens eller kulturens namn.

När det blir konflikt mellan demokratiskt stiftade lagar och kulturella, religiösa eller traditionella sedvänjor måste lagarna respekteras – av alla. Kultur eller religion får aldrig tillåtas ursäktas eller upprätthålla förtryckande sedvänjor. De rättigheter som svensk lag ger gäller alla. Det betyder också frihet från familjens ibland hårda krav på att uppföra sig på ett visst sätt. Rätten att välja livsväg, till exempel livskamrat, ska gälla kvinnor likaväl som män.

Folkpartiet liberalerna bejakar mångfalden, men inte till priset av individens frihet och grundläggande rättigheter. Därför säger vi tydligt att inte all kulturell mångfald är bra. Den kulturella mångfalden måste, å ena sidan, alltid underkastas det fria samhällets spelregler och grundläggande värderingar om individuell frihet och likabehandling samt jämställdheten mellan män och kvinnor. Samhället måste å andra sidan se till att underlätta så mycket som möjligt för minoriteter, religiösa grupper och andra att utöva sin övertygelse vare sig det handlar om religion, kultur eller tradition, så länge det inte bryter mot lagen eller inkräktar på individens rättigheter och frihet.

I ett liberalt Sverige är det alldeles klart att kvinnor och män har lika rätt att leva sina liv så som de själva önskar. Den rätten går inte att kompromissa bort med hänvisning till religion, kultur eller sedvänja. Det är dock en myt att våld mot kvinnor skulle vara ett problem avgränsat till vissa invandragrupper. En av de vanligaste våldsorsakerna är något så svenskt som renat brännvin. Kvinnoförtryck förekommer i alla delar av världen, men de former, uttryck och sedvänjor som förtryckarna hänvisar till för att rättfärdiga handlingarna kan skifta. Den gemensamma nämnaren är att förtrycket är vidrigt och oacceptabelt.

Ändå bör skillnader mellan olika former av våld mot kvinnor varken förringas eller nonchaleras. Det våld som oftast utövas i Sverige mot kvinnor har inte den komplexa gruppkaraktär som präglar det våld som utövas med familjens heder som motiv. Detta är mycket viktigt att uppmärksamma om man effektivt vill bekämpa former av våld där många fler än den direkta förövaren är inblandade och bär ansvaret. Det handlar om våld inom ramen för starkt kollektivistiska strukturer, där individen förväntas underordna sig gruppens regler och förväntningar vad gäller sina allra viktigaste livsval. I en sådan ordning vilar mycket av gruppens heder på kvinnornas lydnad och kyskhet. Den kvinna som tar sig rätten till ett mer frigjort känslö- och sexualliv hotar därmed hela gruppens anseende och måste bestraffas av någon gruppmedlem för att återupprätta gruppens förlorade heder. I extrema fall sker det genom att någon manlig släkt mördar den ”vanhedrande” flickan eller kvinnan. Förtrycket och det våld detta leder till måste bekämpas med hjälp av upplysning och en god integrationspolitik, men också med hjälp av en verkkningsfull lagstiftning som tar hänsyn till de kollektiva mekanismerna som ligger bakom förtrycket och våldet. Samma sak gäller för de brott som vi fortsättningsvis kommer att diskutera, där den individuella handlingen bara är en del av ett komplext mönster av förtryckande familje- och släktrationer och förövaren ett redskap för en hel grupps vilja att kontrollera eller bestraffa individens livsval.

I Sverige förekommer kvinnlig könsstympning, trots att det är förbjudet i lag. Kvinnlig könsstympning är grov misshandel av kvinnor och strider därmed mot grundläggande mänskliga rättigheter. Könsstympning är inte sanktionerat vare sig i bibeln eller koranen, men traditionen praktiseras av både muslimer och kristna. Liksom tortyr innebär kvinnlig könsstympning svår smärta och lidande. Dess följder kan vara livshotande. Enligt WHO är risken att dö i barnsäng dubbelt så stor för dessa kvinnor. Det är inte heller ovanligt att barn föds med cp-skada på grund av syrebrist då förlösningskomplikationer är vanliga.

Trots att lagen förbjuder könsstympning tror de som arbetar med frågan att en flicka per vecka drabbas. Flera fall av stympning har anmälts men ingen har ännu åtalats för detta och mörkertalet lär vara stort. Förklaringen är en kombination av bristande intresse och kunskap från skolans och myndigheternas sida med de drabbade flickornas rädsla för och lojalitet mot familjen. Här finns det alldeles för många som blundar och åtminstone lika många som är medskyldiga.

Denna situation är oacceptabel. När lagen inte efterlevs struntar allt fler i dess existens och det allmänna rättsmedvetandet urholkas. Det är dags att tillämpa lagen. Vi måste låta alla flickor som riskerar att utsättas för könsstympning förstå att samhället inte har övergivit dem. Om lagens efterlevnad ska bli en realitet för dessa oskyddade barn är det viktigt att det införs någon form av kontrollfunktion och att anmälningsplikten skärps när misstanke om ett sådant brott föreligger.

En annan viktig aspekt av denna problematik är att flickorna könsstympas när de fortfarande är barn som befinner sig i beroendeställning till sina föräldrar och inte alltid inser

konsekvenserna av det de utsatts för. När flickorna uppnår myndig ålder, och får den distans till familjen som gör att de vågar reagera, är brottet ofta preskriberat. Det är oacceptabelt. Preskriptionstiden bör därför förlängas och börja löpa först vid tiden då flickan fyller 20 år.

Morden på de unga kvinnor som brutit med sina familjer som inträffat de senaste åren visar att rättssamhället har misslyckats. Vi har inte kunnat ge dessa unga kvinnor det stöd och det skydd de behövt och har rätt till. Ansvaret för detta ligger på skolan, sociala myndigheter och polisen. Kunskapen hos lärare, socialsekreterare, handläggare och utredare hos polisen måste öka. Dessa myndigheters ansvar att upptäcka och ta itu med våldet mot kvinnor, barnmisshandel eller andra misshälligheter inom familjen är inte mindre för att den drabbade har en annan kulturell bakgrund. Däremot skapar det svårigheter för socialsekreterare, psykologer och andra yrkesgrupper vars kunskaper inte kan användas med hänsyn till språkliga barriärer och kulturella olikheter.

Socialtjänsten är idag skyldig att omedelbart underrätta vårdnadshavaren om en utredning inletts om en minderårig. Det utgör ibland ett hinder mot att hjälpa ungdomar som hotas av sina egna familjer. Det bör därför bli möjligt för socialtjänsten att i extrema fall – det vill säga när våld mot den minderåriga befaras – agera för en minderårig utan vårdnadshavarens kännedom.

Vi får inte heller tveka att ge unga kvinnor som är hotade samma tillgång till skyddsutrustning som lagen ger andra misshandlade kvinnor bara för att hotet kanske kommer från en far eller annan släkting. Många gånger är det dock inte sådan skyddsutrustning som behövs, men när den behövs borde tillgången vara självklar.

Den som, genom psykiskt eller fysiskt våld, kvinnlig könsstympning eller tvångsäktenskap, vill upprätthålla ett kvinnoförtryck inom familjen eller slakten kan inte leva i Sverige. Även då dessa problem berör ett mindre antal, får vi inte blunda för att de existerar i vårt land. Det sätter svensk lag stopp för, och den lagen ska tillämpas och skärpas. Valet av Sverige som tillflyktsort undan annat förtryck i hemlandet medger heller inte detta, vilket måste stå klart. Därför bör påföljderna för liknande kränkningar av kvinnornas frihet och integritet skärpas och i mycket högre utsträckning leda till utvisningsbeslut, så att offren kan leva ett mer normalt liv i fortsättning.

Det finns en bred samsyn i riksdagen om barn- och tvångsäktenskap varför lagstiftningen på detta område också skärptes efter beslut våren 2004. Den nya lagen har dock en del brister vilka vi menar bör åtgärdas. Den allra viktigaste av dessa brister är att det inte föreskrivs någon påföljd för de vuxna som arrangerar eller på något sätt medverkar till att barn- och tvångsäktenskap ingås. Vi vill att medverkan till barn- och tvångsäktenskap ska likställas med medverkan till könsstympning. En annan brist gäller 18 års gränsen för äktenskap. Den borde bli än mer tydlig genom att undantag aldrig medges. I dag kvarstår exempelvis möjligheten till äktenskap före 18 års ålder när gemensamma barn finns eller

väntas. Vi menar att det bästa skyddet för ett barn, även då denna själv blivit förälder, finns i Föräldrabalken. En man har inte de skyldigheter till sin hustru som föräldrar har gentemot sina barn. Äktenskapsbalkens regler värnar till exempel inte om den unga flickans rätt till utbildning.

Fördelarna med att ta bort möjligheten till dispens för äktenskap före 18 års ålder är många. För det första slipper man den godtycklighet som följer vid prövningen när det inte finns tydliga kriterier för vilka skäl – ”särskilda skäl” – som kan anses berättiga sådan dispens. Redan i dag visar uppgifter från länsstyrelserna att vissa länsstyrelser beviljar tillstånd i högre utsträckning än andra och att skälen för besluten varierar. För det andra slipper barn utsättas för påtryckningar från omgivningen om lagen inte tillåter äktenskap före 18 års ålder. Vi är samtidigt oroliga för att man har graviditet eller gemensamma barn som skäl för äktenskap före 18 års ålder, på så sett riskerar lagen att uppmuntra till våldtäkt på flickor.

En annan aspekt som måste beröras när man diskuterar eventuella konflikter mellan samhällets mångfald och individens integritet har med skolan att göra, särskilt med rätten att starta konfessionella fria skolor. Fria skolor i sig är något mycket positivt för samhället, men det förutsätter att de drivs i enlighet med en demokratisk och tolerant värdegrund och följer läroplanens krav på att undervisningen ska vara icke-konfessionell, någonting som kan vara problematisk om skolan definieras som konfessionell. En konfessionell undervisning kan kränka barnens rätt till mångsidighet i undervisningen, där olika livsåskådningar och religioner presenteras med objektivitet och respekt. Samtidigt vill vi inkräkta så lite som möjligt i föräldrarnas rätt att välja skola. Den liberala mångfaldspolitikerna måste därför försöka hitta en bra balans mellan dessa två aspekter, men i grunden är det skyddet för alla barns rätt till en icke-konfessionell utbildning som väger tyngst.

Därför är det viktigt med tydliga politiska ramar för vilken mångfald som kan tolereras inom skolområdet. Lika viktigt är att garantera alla barns tillgång till utbildning i olika religioner och livsåskådningar som inte är färgad av konfessionella förbehåll och bejakar toleransen och respekten för alla människors lika värde. Detta är så viktigt att vi kommer att föreslå nya former för att garantera alla barns tillgång till en sådan utbildning.

Skolverket bör i sin tur fortsätta sin granskning av fria skolor på religiösa grunder. Fria skolor som inte följer läroplanens mål och det öppna och demokratiska samhällets grundvärderingar bör få sitt tillstånd indraget. Samma sak gäller andra skolor som används för att isolera barnen från övriga samhället och indoktrinera dem i fördomsfulla, eller rent av hatiska, föreställningar om andra folk, religioner, kulturer, livsåskådningar eller människor i allmänhet som uppfattas som avvikande eller ”anormala” på grund av sexuell läggning eller val av livsstil. Samtidigt måste alla skolor, inte minst de offentliga, bli mer öppna mot alla barn och inte bara respektera deras tro utan också ge möjlighet till att den utövas utan att komma i konflikt med själva undervisningen. Vi anser att det på förfrågan från elever och deras föräldrar bör inrättas ett andaktsrum på skolan, med Arlandakapellet som

modell. Arlandakapellet är ett mångkonfessionellt andaktsrum där människor med olika religiösa livsåskådningar möts.

Fem åtgärder för jämställdhet istället för kvinno- och barnförtryck

16. Krafttag mot könsstypning

För att komma åt olaglig könsstypning måste alla de som direkt eller indirekt medverkar till detta brott bestraffas lika hårt som förövaren. Det ska vara förknippat med stor risk för allvarliga påföljder att uppmuntra till könsstypning eller förmedla information eller kontakter som gör detta brott möjligt. Utöver färgelsestraff ska medverkan till könsstypning automatiskt leda till domstolsbeslut om utvisning eller avvisning med permanent återreseförbud för den som inte är svensk medborgare. Samtidigt måste preskriptionsreglerna förändras för könsstypningen så att brottet inte är preskriberat när offret når den ålder och mognad som fordras för att kunna reagera mot övergreppet. Därför ska preskriptionstiden börja löpa efter det att den drabbade kvinnan fyllt 20 år.

17. Barnäktenskap och tvångsäktenskap kriminaliserar

Medverkan till barnäktenskap eller tvångsäktenskap ska i alla avseenden, det vill säga avseende vilka personer som kan straffas samt de olika påföljderna för brottet, likställas med könsstypningen. Inga undantag till lagregeln om 18 år för ingående av äktenskap ska tillåtas.

18. 25 miljoner extra till kvinnojourernas arbete i utsatta bostadsområden

De första två kvinnojourerna bildades 1978 och sedan dess har de blivit allt fler. Deras existens är livsnödvändig för alla de kvinnor som behöver hjälp när det är som svårast. Därför vill vi att mer resurser ges åt denna fantastiska rörelse som gör så mycket nytta, särskilt åt de verksamheter som inriktar sig mot kvinnor i utsatta bostadsområden. Därför föreslår vi att staten ska bidra med 25 miljoner kronor per år till kvinnojourernas arbete i segregerade och socialt utsatta områden.

19. Informationssatsning i jämställdhet och respekt för individens integritet

Det är viktigt att ge information åt alla de som flyr eller flyttar till Sverige om den värdegrund som genomsyrar det svenska samhället. Det handlar om det öppna, demokratiska och toleranta samhällets betydelse samt jämställdheten och respekten för alla människors lika värde och integritet. Det får inte råda minsta oklarhet om att livet i Sverige förutsätter att man respekterar denna värdegrund och de lagar som konkretiserar densamma.

Könsstympling, barnnäktenskap, hedersvåld och annat våld mot kvinnor måste explicit tas upp i detta sammanhang och konkret information ges om hur hjälp kan fås av den som drabbas av, eller får kännedom om, förekomsten av dessa företeelser. Informationsmaterialet ska översättas till de språk som våra stora flykting- och invandrargrupper talar och användas som obligatoriskt material i undervisningen inom ramen för svenska för invandrare, sfi.

20. Ett nytt ämne i en skola för tolerans

Ett nytt obligatoriskt ämne ska införas i grundskolans läroplan: tolerans och livsåskådningar. Ämnet ska ersätta nuvarande religionsundervisning och ges från första årskurs. I det nya ämnet ska det demokratiska och toleranta samhällets värdegrund diskuteras samt en allsidig undervisning i olika religioner och livsåskådningar ges. För att garantera att barn som går i konfessionella fria skolor får en bra undervisning i detta ämne ska externa lärare från den kommunala skolan undervisa i detsamma. Samtidigt vill vi att alla de kommunala skolorna ska anstränga sig för att underlätta för alla barn att praktisera sin religion eller tro utan att komma i konflikt med själva undervisningen. Det ska exempelvis gälla maten i skolan och tillgången till mångkonfessionella andaktsrum. Ingen ska känna sig ovälkommen i den kommunala skolan på grund av sin tro och den principen ska vägleda alla skolaktiviteter som riktar sig mot alla barn.

V. Trygghet

Utanförskapets Sverige är också otrygghetens Sverige. Vi inledde detta program med en kort berättelse om utanförskapets verklighet i Rosengård. Vi hade också kunnat berätta om inställda bussturer och nedslagna byggjobbare, om poliser och brandmän som inte går säkra, om skadegörelse, misshandel, gängbråk och kriminalitet – ja - om all den otrygghet som är en del av vardagen i utanförskapets Sverige. Denna otrygghet håller på att utvecklas till ett av de största hoten mot vårt samhällsliv i allmänhet och hotar framförallt möjligheten att vinna kampen mot utanförskapet. Otrygga miljöer gör att de flesta som kan flytta därifrån gör det så fort första tillfälle ges. De som stannar är i regel de som inte kan flytta, de mest utslagna och maktlösa. Detta negativa urval är ett stort problem i kampen mot utanförskapet, ty i de mest utsatta områdena tärs kontinuerligt på de människor som skulle kunna göra en avgörande insats, om de stannade, för att vända på utanförskapets negativa spiral.

Vi har en allvarlig otrygghetskris i utanförskapets Sverige, som bara kan lösas genom att de berörda själva, i nära samarbete med polisen, tar sig an uppgiften att återskapa en trygg miljö. För detta behövs betydande polisiära insatser vilket förutsätter fler poliser. Det är vad förorternas hederliga invånare ropar efter. Folkpartiet liberalerna vill göra stora satsningar på att reparera den nedrustning av polisen som socialdemokratien har gjort sig

skyldig till. Vi vill prioritera de mest utsatta områdena i vår kamp för ett tryggare Sverige. Varje socialt krisområde bör ha tillgång till närpolis. Polisen ska finnas mitt bland människorna i deras vardag och inte fungera som en främmande insatsstyrka, som bara dyker upp när våldet har visat sitt fula tryne.

Skolan spelar också en mycket viktig roll i detta sammanhang. Skolan måste fungera som en murbräcka mot utanförskapet. Det är det viktigaste sättet att överföra resurser till utsatta grupper och samtidigt öka de nya generationernas livschanser och sociala rörlighet. Det är så lika möjligheter kan skapas. Tyvärr befinner sig skolans verklighet långt ifrån dessa för oss liberaler så kära ideal. Det största sveket mot de mest utsatta är en skola som inte fungerar, som inte förmedlar kunskap, som inte ger redskap för framtiden, som känns otrygg och inte garanterar minimala krav på ordning och reda och respekt för individens integritet. Förorternas skolor är oftast misslyckandets skolor. Där reproduceras utanförskapet och nya generationer av förlorare skapas. Detta kan inte accepteras. Därför behövs en ny skola enligt folkpartiet liberalernas kända idéer om en skola som kombinerar val- och etableringsfriheten med höga krav på kunskapsförmedling, disciplin och kvalitet. Skolor i utsatta områden borde vara de bästa skolorna. Förbättrade möjligheter att fritt välja skola, extra satsningar på skolor i sociala krisområden och uppbyggnad av så kallade magnetskolor kan locka människor att bosätta sig och bo kvar i utsatta områden. Tydliga krav, mål och utvärderingar behövs också för att skapa en skola där alla kan lyckas.

Den första prioriteringen i kampen för en bra skola är att skapa en trygg skola. En skola där unga flickor inte blir kallade horor, där killarna inte fruktar för sin fysiska säkerhet, en skola som erbjuder en fristad av respekt för varandra. Utan trygghet finns det ingenting som kan fungera, på samma sätt som att utan trygghet på våra gator och torg kollapsar hela samhällslivet. Därför föreslår vi införandet av en trygghetsgaranti i skolan, som försäkrar eleverna en trygg arbetsmiljö och ger skolans huvudman ett tydligt ansvar för upprätthållandet av en sådan miljö, med kännbara ekonomiska påföljder om denna trygghet inte kan garanteras.

I detta sammanhang måste vi också ta upp missbruket av gästfriheten. Vi vill att Sverige ska vara ett öppet land. Öppet för dem som vill komma hit och göra rätt för sig genom arbetsinsatser och för dem som söker skydd undan tortyr och förföljelse. Därför känner vi ett särskilt ansvar att ta tag i missbruk av öppenheten. Att beivra ett sådant missbruk är av yttersta vikt för att värna om öppenheten och allmänhetens vilja att ta emot fler flyktingar och invandrare. Men det är ännu viktigare för att skydda den stora majoriteten flyktingar och invandrare som sköter sig och gör värdefulla insatser i vårt samhälle. Dessa människor riskerar annars att stämplas kollektivt och bära hundhuvudet för enskilda brottslingars handlingar. Vi måste därför våga vara oerhört tydliga och säga att den person som inte är svensk medborgare och begår allvarliga brott har definitivt förbrukat sin rätt att stanna i Sverige. Utvisning eller avvisning måste, utöver fängelsestraff, bli den automatiska påföljden för allvarliga brott och så bör det även vara när upprepad brottslig

verksamhet förekommer. Hänsyn till bland annat internationella konventioner och allmänna humanitära principer ska givetvis tas när det handlar om verkställigheten av utvisnings- eller avvisningsbeslutet.

Regelverket för när en utlänning som begår brott ska utvisas eller avvisas behöver därför skärpas. De som utvisas med dagens lagstiftning borde i flera fall ha utvisats tidigare i sin brottskarriär. Om de individer som till sist ändå utvisades hade utvisats redan efter första domen hade Sverige sluppit brott som lagfördes i över 3 000 domar under 1990-talet. En uppenbar brist i vår lagstiftning är att det inte finns några bestämmelser om när frågan om utvisning ska tas upp till prövning. Vi anser att utvisning (för den som har någon form av uppehållstillstånd i Sverige) eller avvisning (för alla andra utländska medborgare som vistas i landet) automatiskt ska kopplas till vissa brott eller till upprepad brottslighet. Vi anser också att återreseförbud för utvisade och avvisade personer ska skärpas och löpa på minst tio år. Skyddet för brottsoffret ska prioriteras och motivera ett permanent återreseförbud när det befaras att brottsoffrets säkerhet kommer att riskeras om förövaren får återvända till Sverige.

Fem förslag för trygghet istället för otrygghetens spiral

21. Närpolis i varje utanförskapsområde

Trygghet i Sveriges utsatta bostadsområden kräver polisnärvaro och aktivt samarbete med de boende. Närpolis ska finnas i varje område som präglas av utanförskap och samarbete ska inledas med det lokala utvecklingsrådet i syfte att garantera områdets trygghet.

22. Bekämpa missbruket av gästfriheten

Den som inte är svensk medborgare och begår allvarliga eller upprepade brott har förbrukat sin rätt att befinna sig i Sverige. Den utländske medborgaren som döms till fängelse i över två års ska, utöver fängelsestraffet, automatiskt dömas till utvisning eller avvisning. Den som döms till fängelse för tre brott ska också automatiskt dömas till utvisning eller avvisning. Hänsyn till bland annat internationella konventioner och allmänna humanitära principer ska givetvis tas när det handlar om verkställigheten av utvisnings- eller avvisningsbeslutet.

23. Återreseförbudet skärps

Den som döms till utvisning eller avvisning ska samtidigt få ett återreseförbud på minst tio år. För de fall brottsoffrets fortsatta säkerhet och rätt till ett normalt liv står i fara ska förbudet vara permanent. Vissa brott, som hedersmord och våld mot kvinnor samt som hedersmord och våld mot kvinnor medverkan till könsstympning, barnäktenskap och tvångsäktenskap ska alltid leda till permanent återinreseförbud.

24. En trygghetsgaranti i skolan

En skola som garanterar eleverna en trygg arbetsmiljö är avgörande för kampen mot utanförskapet. Utan det kan inte skolans kunskapsförmedlande roll fungera. Otryggheten är i dag tyvärr ett kännetecken för många skolor i utsatta miljöer. Det måste bekämpas. Därför föreslår vi införandet av en trygghetsgaranti i Sveriges skolor. Skolans huvudman ska ansvara för att denna garanti upprätthålls. Barn som trakasseras verbalt eller fysiskt ska ha rätt till ett substantiellt skadestånd på minst fem basbelopp. Inga rättegångskostnader för motparten ska påföras den som går till domstol för trakasserier i skolan och förlorar fallet.

25. Utbildningssatsning i mångfald för domstolspersonal

Det behövs en stor utbildningssatsning i mångfaldsfrågor inom domstolsväsendet. En mycket homogen kår av domare och nämndemän har i dag att hantera en befolkning som präglas av en överväldigande kulturell mångfald, utan att de givits möjlighet att kunskapsmässigt förberedas för en så utmanande uppgift. Konsekvenserna av detta kunskapsunderskott kan vara allvarliga för både individens rättssäkerhet och rättsväsendets allmänna trovärdighet. Det finns mycket som tyder på att personer med utländsk bakgrund döms annorlunda än de som inte har en sådan bakgrund. Detta är givetvis inte rimligt. Därför vill vi att en stor utbildningssatsning som riktas mot hela rättsväsendet görs. Juristutbildningen borde också reformeras i syfte att ge de kunskaper som behövs för att kunna vara jurist i ett mångfaldspräglat samhälle.



Folkpartiet Liberalerna

Box 6508 - 113 83 Stockholm
08-410 242 00 - 08-509 116 60
www.folkpartiet.se - info@folkpartiet.se